

Trafikulykker for året 2017



Titel

Trafikulykker for året 2017

Dato:

Juni 2018

ISBN (NET):

978-87-93674-02-8

Copyright:

Vejdirektoratet, 2018

Kontaktoplysninger

Vil du vide mere om Vejdirektoratets ulykkesstatistik, kan du kontakte vores eksperter:



Ida Hvid
Ingeniør

Direkte 7244 3012
idh@vd.dk



Lartey Lawson
Ulykkesstatistik

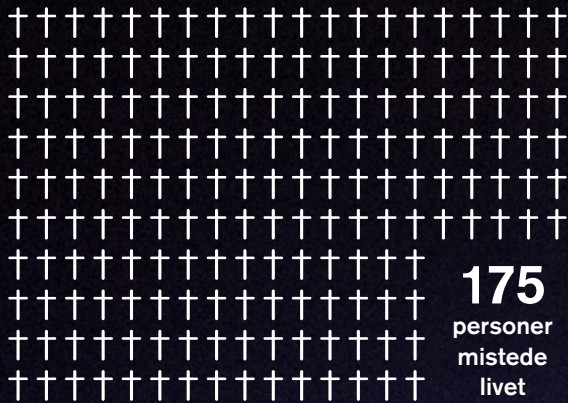
Direkte 7244 3027
Mobil 6193 0581
lal@vd.dk

Indhold

Det skete i trafikken i 2017	4
Forudsætninger og indhold	7
Generel udvikling 2007 - 2017	8
Den historiske udvikling	11
Transportmidler	13
Ulykkessituationer	16
Vejudformning	19
Mænd og kvinder	20
Alder	22
Spiritusulykker	24
Regioner	26
Vejtyper	29
Bilag	30

Det skete i trafikken i 2017

11.673 trafikulykker
i Danmark i 2017



Fodgængere



Motorcykler



1.387 kom lettere til skade i trafikken

1.756 personer kom alvorligt til skade

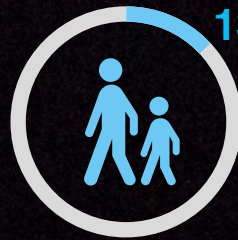
Fordelingen af dræbte og tilskadekomne



44%



24%



13%

Mænd og kvinder



Tre gange så mange mænd som kvinder mistede livet i trafikken i 2017

Motorveje



I 2017 skete der et fald i dræbte og tilskadekomne på motorveje



Forudsætninger og indhold

Dette hæfte indeholder en statistisk beskrivelse af trafikulykker i 2017.

Hæftet er bygget op om en række udvalgte temaer for trafikulykker – for eksempel typer af ulykker, alder på de involverede, implicerede transportmidler mm. Desuden er der bagerst i hæftet et antal tabeller, hvor du kan finde specifikke tal for de forskellige trafikulykker.

Notatet findes kun i elektronisk form.

Gengivelse af resultaterne er tilladt med kildeangivelse: Vejdirektoratet.

Definitioner

Statistikken omfatter udelukkende politiregistrerede trafikulykker, der er sket på offentligt tilgængeligt færdselsareal (altså ikke på privat grund så som marker, gårdspladser osv.), og hvor der var mindst ét kørende element involveret (cykle eller motorkøretøj).

Ulykkerne opdeles i personskadeulykker og materielskadeulykker. Personskadeulykker er ulykker, hvor en eller flere personer er dræbt eller er kommet til skade. Materielskadeulykker er de ulykker, hvor der alene er forekommet materielle skader.

Trafikdræbte betegnes som "dræbte" og defineres som personer, der er døde indenfor 30 dage som følge af ulykken. Personer, der har begået selvmord i trafikken eller er døde før ulykken, fx som følge af hjertestop, defineres ikke som dræbte i statistikken.

Personskade anvendes om skader, der kræver behandling hos læge eller tandlæge eller som har medført hospitalsindlæggelse, også til observation. Personskader opdeles i "alvorligt tilskadekomne" og "lettere tilskadekomne". Alvorlige personskader omfatter fx kranie- eller knoglebrud, hjernerystelse, læsioner af brystkasse, rygøjle eller nakke samt svære forstuvninger. Mindre alvorlige personskader, der kræver behandling hos læge eller tandlæge, defineres som lettere tilskadekomst. Mindre hudafskrabninger, små snitsår eller små "blå mærker" betragtes ikke som tilskadekomst.

Spiritusulykker er ulykker, hvor mindst én fører eller fodgænger har haft en promille større end 0,50 promille eller er skønnet påvirket.

Kilde

Statistikken omfatter udelukkende de trafikulykker, som politiet har registreret, og den bygger på de informationer, Vejdirektoratet modtager fra politiets ulykkesregister i POLSAS.

Mørketal: En del af de ulykker, der sker på vejnettet, kommer ikke til politiets kendskab, og indgår derfor ikke i statistikken. Generelt vurderes det, at mørketallet er størst blandt i mindre alvorlige ulykker.

For en mere detaljeret beskrivelse af, hvornår politiet registrerer trafikulykker henvises til "Indberetning af færdselsuheld", Rapportnr. 580,

[Link til rapport](#)

Oplysninger om udviklingen i antallet af kørte kilometer på vejnettet (trafikarbejde) stammer fra Vejdirektoratets "Nøgletal om vejtransport":

[Link til rapport](#)

Generel udvikling 2007 - 2017

Færre dræbte og tilskadekomne i trafikken, men udviklingen er stagnerende

Tendensen for antallet af personskader er let faldende

Antallet af dræbte og tilskadekomne har samlet set været faldende siden 2007, selvom kurven er fladet noget ud de senere år. Der har især været et fald i antallet af lettere tilskadekomne, der har ligget lavere end antallet af alvorligt tilskadekomne siden 2011.

En forklaring på faldet kan være, at flere kører i nyere og mere sikre biler, så ulykker, der før ville have medført personskade, nu alene medfører materiel skade. Samtidig arbejdes der løbende på at forbedre vejnettet og gøre det mere trafiksikkert, både for at reducere antallet af ulykker, men også for at begrænse risikoen for at ulykkerne får alvorlige konsekvenser. For eksempel er tiltag, som at fjerne faste genstande langs vejene eller at opsætte autoværn og eftergivelige master, ikke noget, der forhindrer ulykkerne i at ske, men de har stor betydning for, hvor alvorlige ulykkerne kan blive.

Færre mistede livet i trafikken i 2017

For antallet af dræbte har der også været et generelt fald siden 2007, dog er udviklingen stagneret de senere år. Siden 2012 har antallet af dræbte været mindre end 200 dræbte om året undtagen i 2016, hvor antallet var højere.

I 2017 var der 175 dræbte i trafikken. Det er det laveste antal siden 2012. Udviklingen i antallet af dræbte fremgår af bilag tabel 1.

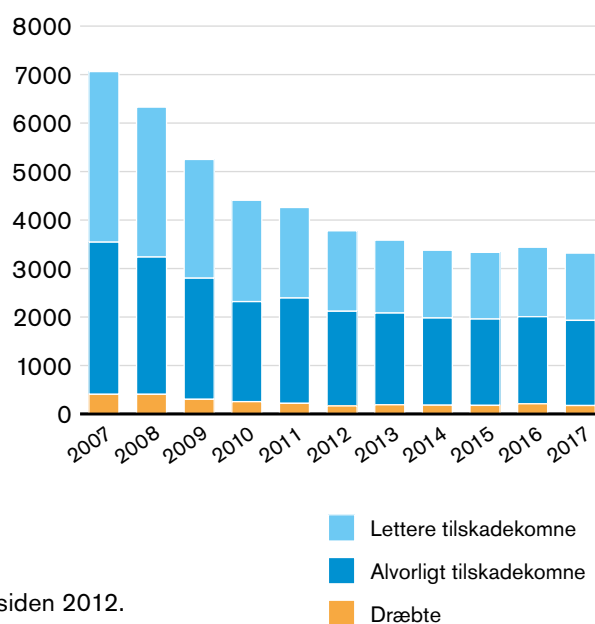
Faldet i antallet af dræbte fra 2016 til 2017 skyldes især et fald i antallet af dræbte fodgængere og motorcyklister. I 2017 omkom 20 fodgængere i trafikken, hvilket er det lavest antal i løbet af en 10-årig periode. 11 motorcyklister omkom i trafikken i 2017, hvilket er det laveste antal siden 2012.

Antallet af tilskadekomne faldt også i 2017

I 2017 kom 1.756 personer alvorligt til skade. Det er det laveste antal alvorligt tilskadekomne sammenlignet med de foregående 10 år.

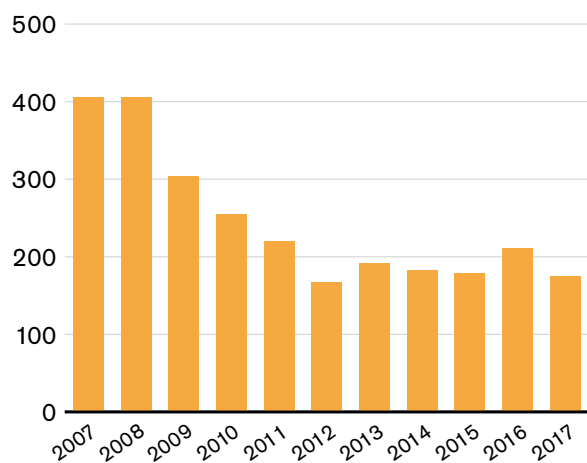
Antallet af lettere tilskadekomne var 1.387 i 2017. Det er kun lavere i 2015, hvor 1.376 personer kom lettere til skade.

Dræbte og tilskadekomne i alt



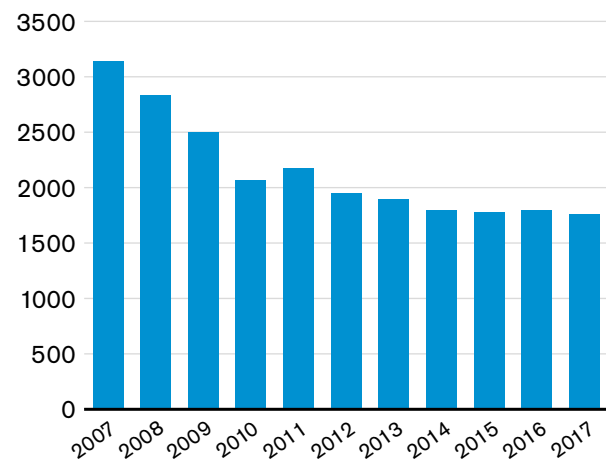


Dræbte

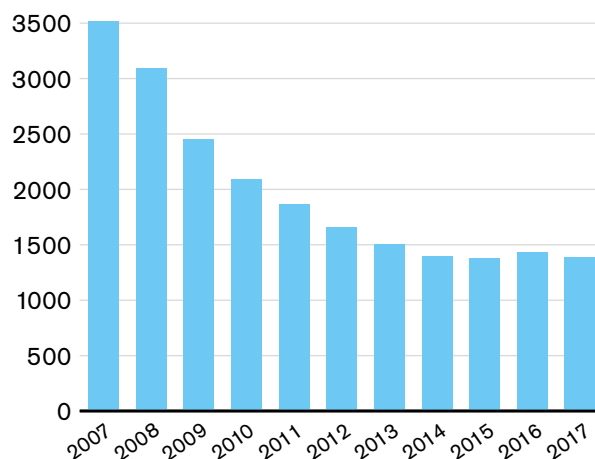


Personskader opdeles i "dræbte", "alvorligt tilskadekomne" og "lettere tilskadekomne". Alvorlige personskader omfatter fx kranie- eller knoglebrud, hjernerystelse, læsioner af brystkasse, rygsøjle eller nakke samt svære forstuvninger. Mindre alvorlige personskader, der kræver behandling hos læge eller tandlæge, defineres som lettere tilskadekomst. Mindre hudafskrabninger, små snitsår eller små "blå mærker" betragtes ikke som tilskadekomst.

Alvorligt tilskadekomne



Lettere tilskadekomne





Færre kom til skade i trafikulykker i 2017

Der er generelt sket et fald i antallet af ulykker, hvor en person er kommet til skade eller har mistet livet siden 2007. I 2017 blev der registreret 2.789 personskadeulykker, hvilket er det laveste antal sammenlignet med de foregående 10 år. Udviklingen er dog stagneret i de seneste fem år.

Flere ulykker alene med materielskade

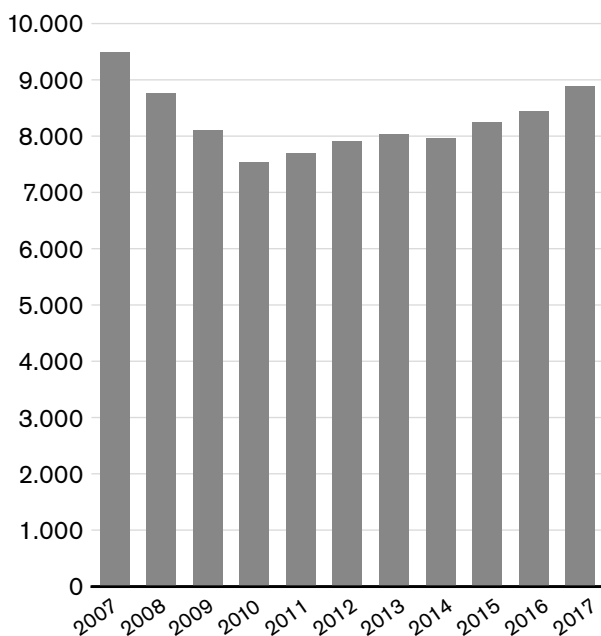
Siden 2007 har der været et begrænset fald i antallet af ulykker alene med materielskade, og i de seneste tre år er antallet steget. I 2017 blev der registreret 8.884 materielskadeulykker, hvilket er det højeste antal siden 2007.

Udviklingen i antallet af ulykker og personskader kan ses i bilag tabel 1.

Andelen af personskadeulykker er faldet stødt fra 37 % i 2007 til 24 % i 2017.



Ulykker alene med materielskade



Ulykker med personskade

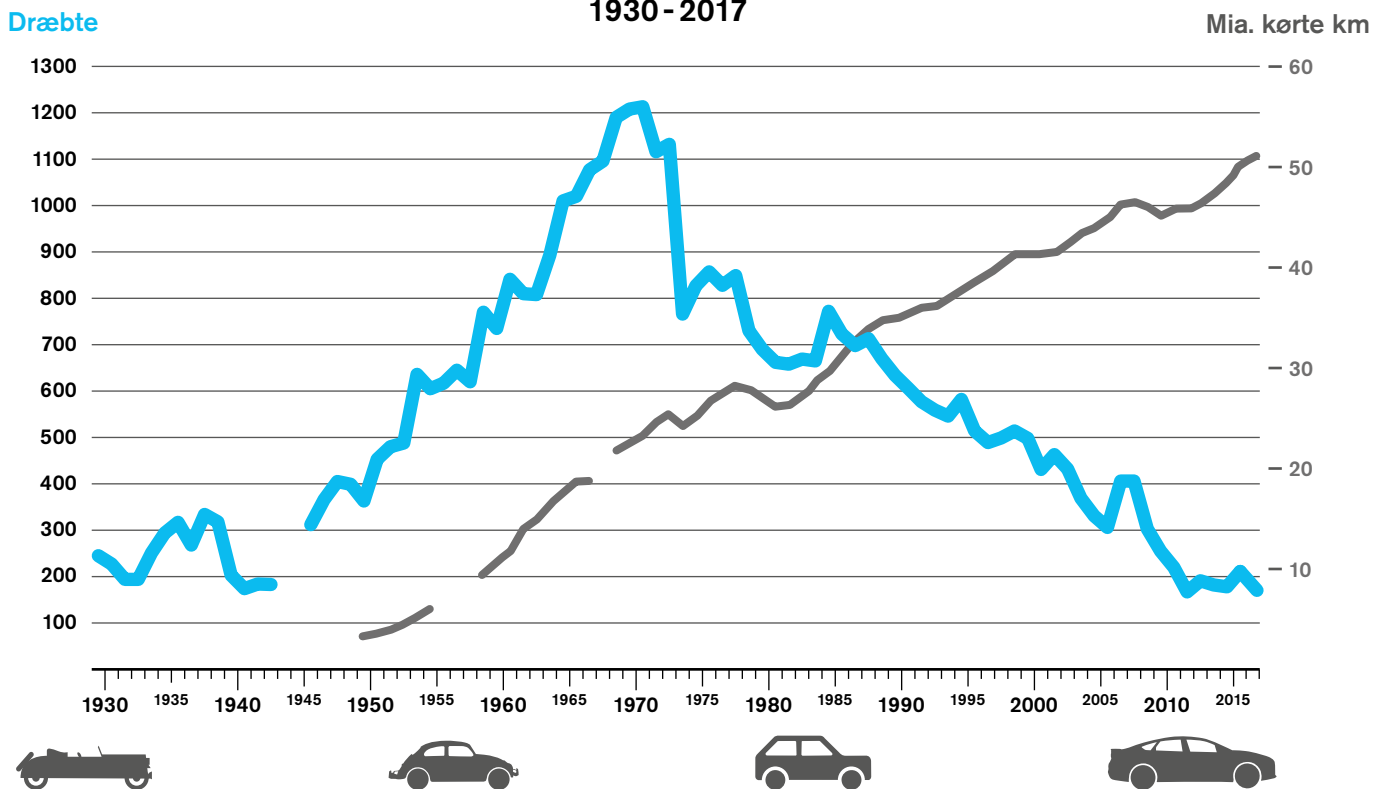


Den historiske udvikling

Antallet af dræbte er faldet med 85% gennem de sidste 50 år – i samme periode er trafikken fordoblet

Fra biltrafikken for alvor kom i gang efter 2. verdenskrig og frem til starten af 1970'erne, skete der en voldsom udvikling i antallet af dræbte i trafikken. Udviklingen i antallet af kørte kilometer steg fortsat stødt i takt med, at biler blev allemandseje, og det er mere end fordoblet fra 1970 og frem til i dag. I samme periode er antallet af trafikdræbte faldet fra ca. 1.200 til mindre end 200 pr. år. Dette skyldes en målrettet indsats gennem en bred vifte af tiltag for at forbedre trafiksikkerheden.

Dræbte sammenlignet med kørte km
1930 - 2017



Mere end 1200 dræbte om året i 70'erne

Antallet af dræbte toppe i 1971 med 1.213 dræbte. Det er næsten syv gange så mange som de 175 dræbte i 2017. Siden da har vi set et generelt fald med forskellige markante spring. Det første store fald er mellem 1973 og 1974. Det kan i høj grad tilskrives indførelsen af generelle hastighedsgrænser.

Sikkerhedsudstyr redder liv

Den efterfølgende nedgang skyldes bl.a. indførelsen af tvungen brug af sikkerhedsudstyr som fx sikkerhedsseler i køretøjer og hjelme til førere af motorcykel og knallert, der blev indført i slutningen af 1970'erne.

Vejene indrettes sikkert

Også indførelsen af diverse vejtekniske tiltag har haft betydning. Der er investeret massivt i trafiksikre veje fx med gode oversigtsforhold, belysning i kryds og rumleriller. Derudover har der været stort fokus på at ombygge de såkaldte "sorte pletter", som er de steder, hvor der sker flere ulykker, end man skulle forvente. Disse steder er fx blevet mere sikre gennem anlæg af rundkørsler eller ved etablering af en separat venstresvingsbane i signalanlæg.

Politiindsatser øger trafiksikkerheden

I 00'erne har tiltag som klip i kørekortet, automatisk fartkontrol samt et øget fokus på at bekæmpe spirituskørsel blandt andet haft en gavnlig effekt på trafiksikkerheden.



Transportmidler

Flest kommer til skade i biler, men biler er blevet mere sikre at køre i

Udviklingen har generelt været bedst for bilister og knallertkørere

Siden 2007 er antallet af dræbte og tilskadekomne i trafikken faldet blandt alle trafikantgrupper.

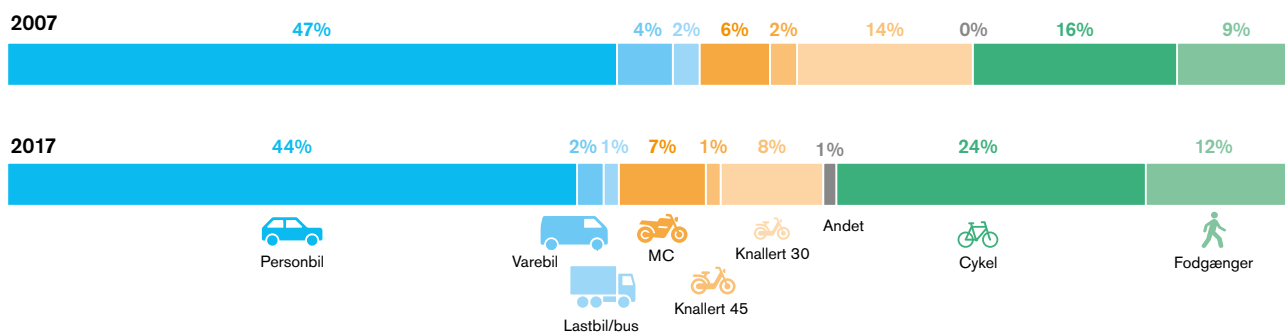
I 2017 var knap halvdelen af de dræbte eller tilskadekomne bilister (i personbiler, varebiler eller lastbiler), mens mere end hver tredje dræbte eller tilskadekomne var en cyklist eller fodgænger. Over de senest 11 år er andelen af dræbte eller tilskadekomne bilister og knallertførere blevet mindre, mens cyklister og fodgængere udgør en større andel af de dræbte eller tilskadekomne end tidligere.

I de senere år er der sket en udskiftning i vognparken til nyere og mere sikre biler, hvilket kan have betydning for, at færre bilister bliver dræbt eller kommer til skade i trafikken, selvom vi kører mere i dag. For både knallert 30 (lille knallert) og knallert 45 (stor knallert) kan noget af forklaringen på faldet være, at disse transportmidler ikke længere er så populære som tidligere, og der derfor køres meget mindre på knallert end tidligere.

Bilen er stadig det transportmiddel, som flest kommer til skade eller bliver dræbt i, hvilket i høj grad skyldes, at bilen er det mest anvendte transportmiddel.

I 2017 kom 1.460 personer til skade eller mistede livet i en ulykke med en personbil. 263 personer kom til skade eller blev dræbt på en knallert 30 i 2017, mens det gjaldt for 38 personer på en knallert 45.

Dræbte og tilskadekomne fordelt på trafikantgrupper



Antallet af dræbte og tilskadekomne var i 2007 7.062 personer, mens det i 2017 var 3.318 personer.



Motorcyklister, fodgængere og cyklister udgør en større andel af de dræbte og tilskadedekomne end tidligere

Antallet af dræbte og tilskadedekomne cyklister og fodgængere har stort set været uændret siden 2012, hvor der har været ca. 800 dræbte eller tilskadedekomne cyklister pr. år og ca. 400 dræbte eller tilskadedekomne fodgængere pr. år. Derfor udgør de bløde trafikanter nu end større andel af dræbte og tilskadedekomne end tidligere.

Cyklister og fodgængere er ikke beskyttet på samme måde som personer i et køretøj, når de færdes i trafikken, og der er derfor større risiko for, at de kommer til skade, når de er involveret i en ulykke.

Til trods for den stagnerende tendens er der dog også positive takter at se. I 2017 var der både færre dræbte motorcyklister, fodgængere og cyklister end året før. Antallet af dræbte og tilskadedekomne fremgår af bilag tabel 3.

Antallet af tilskadedekomne el-cyklister stiger

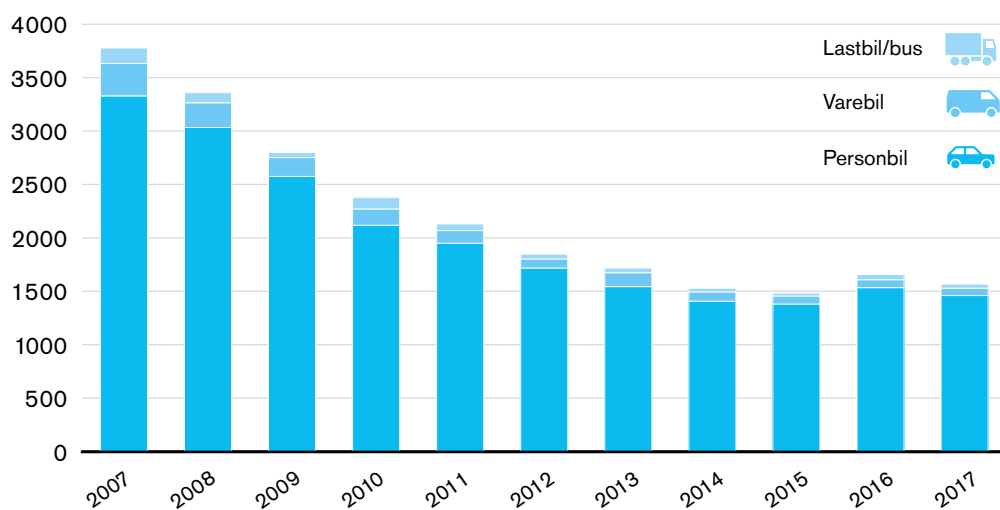
El-cykler er en ny type af cykel, som vi først er begyndt at se på gaden inden for de senere år. I 2017 udgjorde el-cyklister cirka 6 % af alle tilskadedekomne cyklister.

Antallet af tilskadedekomne el-cyklister er steget i perioden fra 2012 til 2017. I den 6-årige periode er der registreret 15 dræbte og 167 tilskadedekomne el-cyklister. Antallet af dræbte el-cyklister har ligget på 2-3 dræbte pr. år i perioden, mens antallet af tilskadedekomne pr. år er steget fra 6 tilskadedekomne el-cyklister i 2012 til 42 i 2017. Hovedparten (88 %) af de tilskadedekomne el-cyklister var over 44 år, og cirka 2/3 af var kvinder.

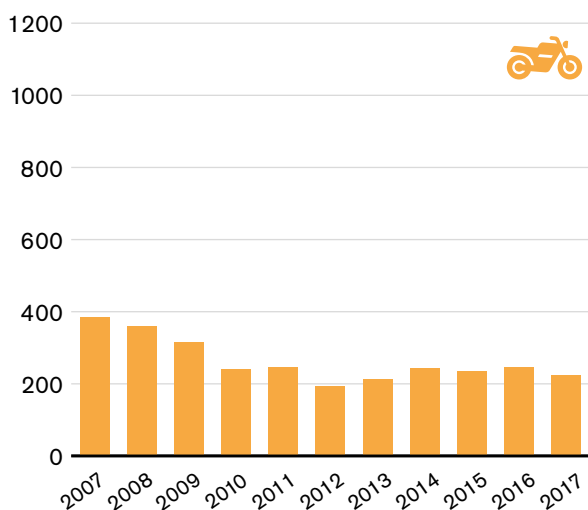
Stigningen af tilskadedekomne el-cyklister skyldes især, at der bliver kørt mere på el-cykel. Samtidig kan en del af forklaringen være, at ulykkerne i højere grad er blevet registreret som el-cykler af politiet (frem for blot som cykler), efterhånden som kendskabet til dem er steget. Antallet af tilskadedekomne el-cyklister er dog lidt mindre i 2017 end i 2016.

Dræbte og tilskadekomne fordelt på køretøjer

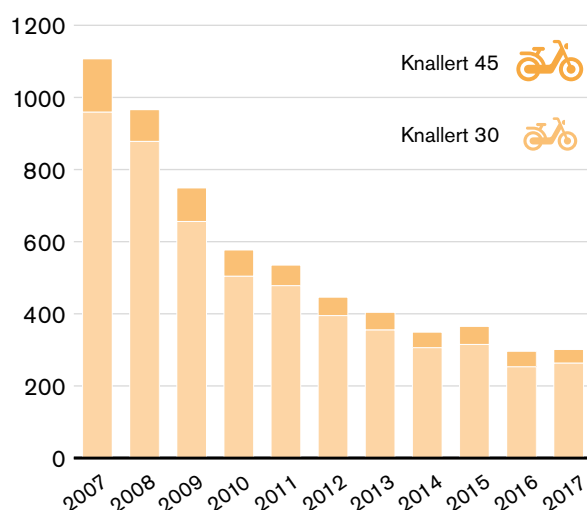
Personbil, varebil og lastbil/bus



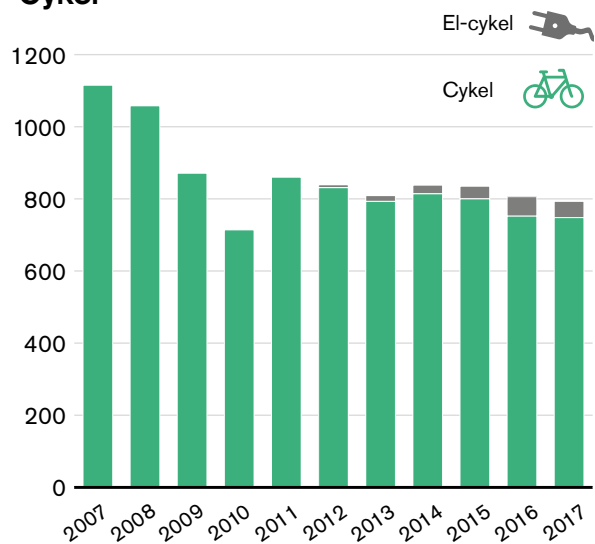
Motorcykel



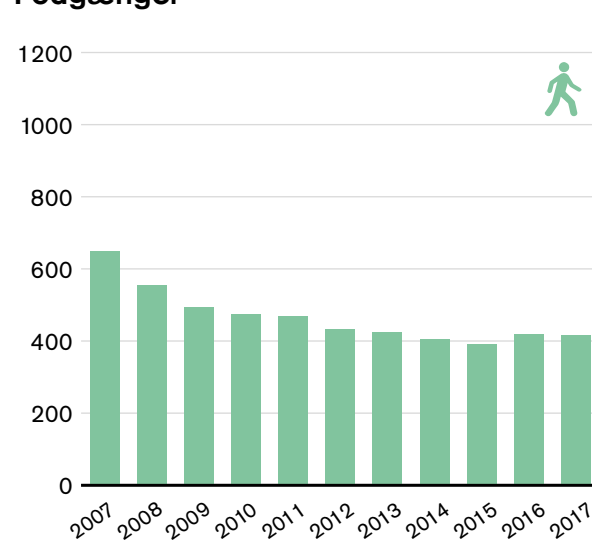
Knallert



Cykel

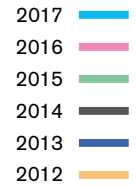


Fodgænger



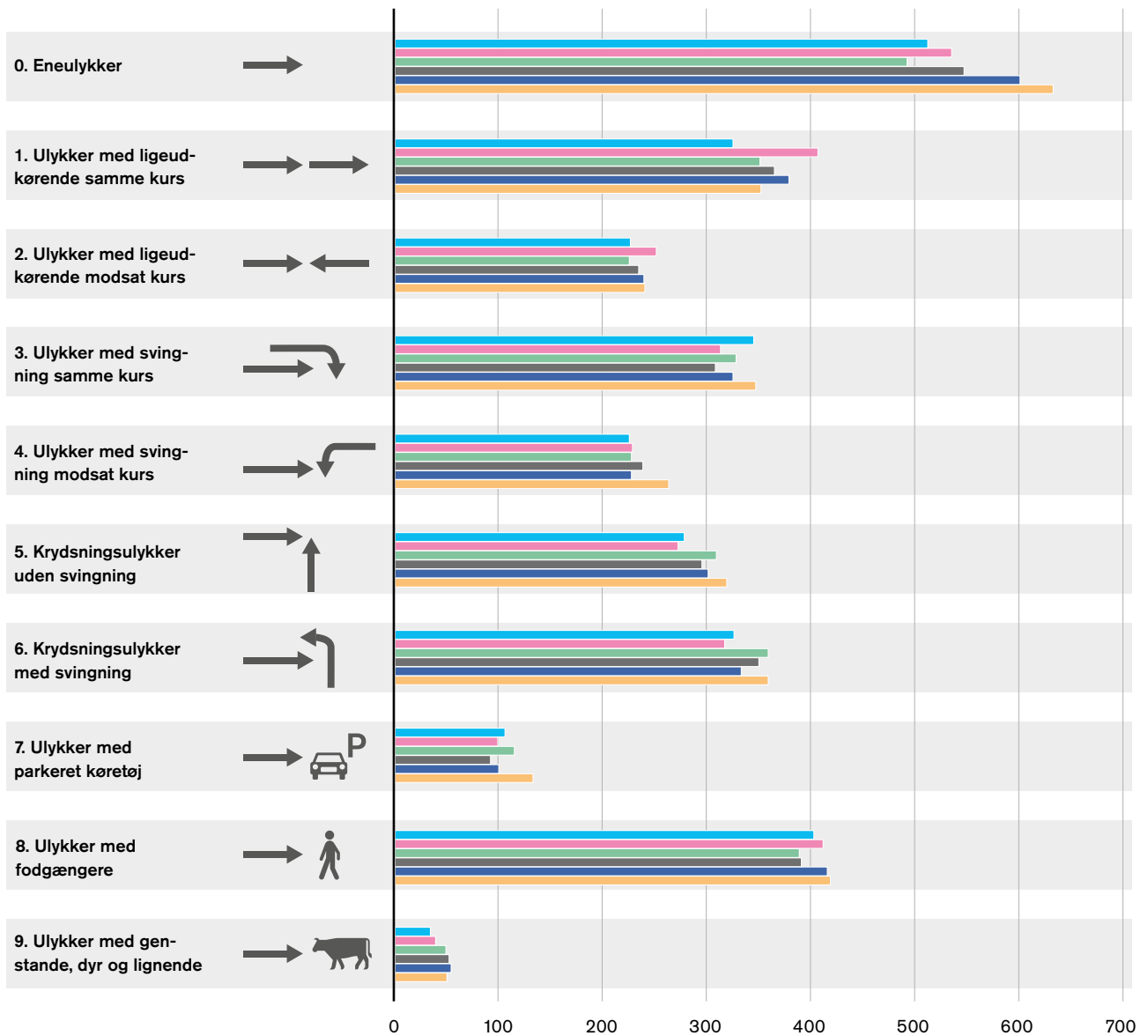
Ulykkesituationer

Hver femte ulykke med personskade var en eneulykke i 2017



Hovedsituationer

Se flere tal under bilag i tabel 4.



Hyppige ulykkesituationer i trafikken

Eneulykker

Eneulykker er ulykker med kun ét involveret køretøj. I 2017 udgjorde eneulykker 18% af alle ulykker med personskaade. Cirka halvdelen af eneulykkerne skete, da trafikanten kørte af vejen i forbindelse med ligeudkørsel på en lige vejstrækning eller i et kryds. Cirka hver fjerde eneulykke skete i en kurve.

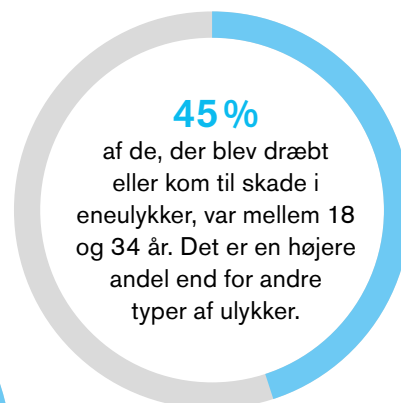


Cirka 2/3 af de, der blev dræbt eller kom til skade i en eneulykke, var bilister.

Cirka hver 10. kørte på motorcykel.



Cirka hver 10. kørte på en lille knallert.



Bagendekollisioner

I 2017 udgjorde bagendekollisioner 10% af ulykkerne med personskaade.

Der var relativt få bagendekollisioner med personskaade, der involverede spirituspåvirkede trafikanter (11 ud af 268 ulykker).



75% af de, der blev dræbt eller kom til skade i en bagendekollision, var bilister.

12%

var cyklister.



Mødeulykker

Mødeulykker er ulykker, hvor to trafikanter er stødt frontalt sammen.

I 2017 udgjorde mødeulykker 8% af ulykkerne med personskaade. Hovedparten af mødeulykkerne var direkte påkørsel uden forudgående overhaling.



72% af de, der kom til skade i mødeulykker, var bilister.



9% var cyklister.

7% var motorcyklister.

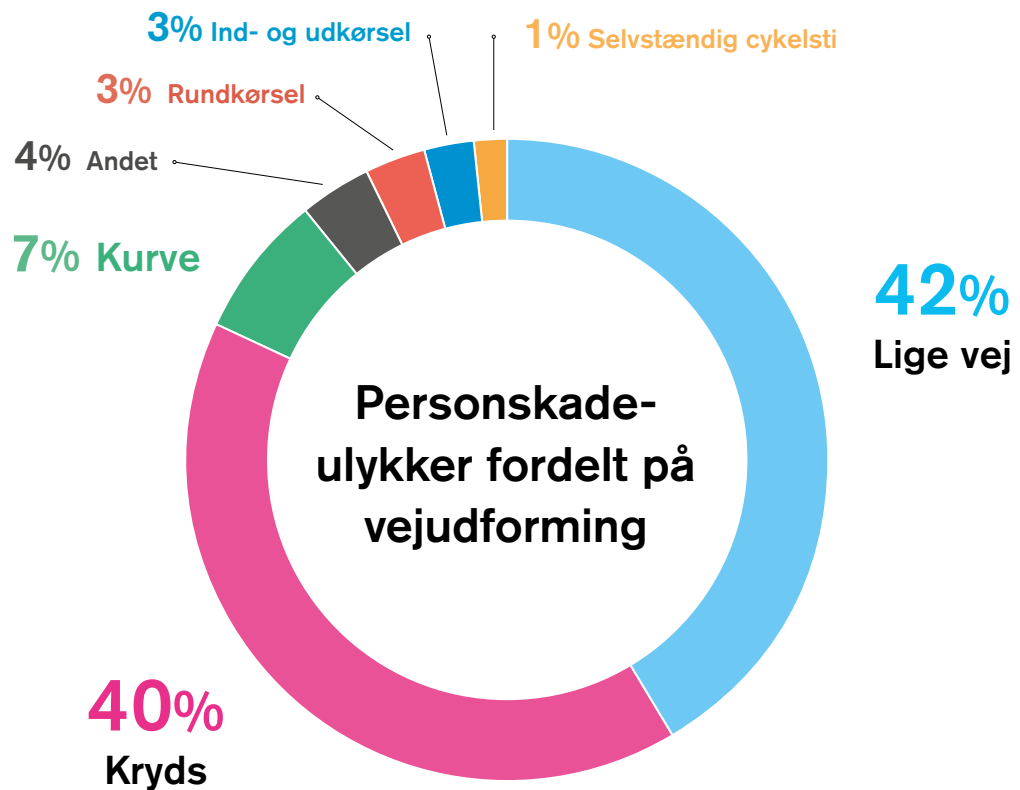




Vejudformning

” Fire ud af ti ulykker med personskade er sket på en lige vejstrækning

I 2017 var 42% af ulykkerne med personskade sket på en lige vejstrækning og 7% var sket i en kurve. 40% af ulykkerne med personskade skete i kryds, halvdelen var i 4-benede kryds og halvdelen i 3-benede kryds.



Her kom de forskellige trafikanter typisk til skade

Halvdelen af de bilister, der blev dræbt eller kom til skade i trafikken, er kommet til skade på en lige vejstrækning. Næsten hver fjerde dræbte eller tilskadekomne motorcyklist, er kommet til skade i en kurve, mens mere end halvdelen af de dræbte eller tilskadekomne cyklister, er kommet til skade i et kryds.

Hovedparten af krydsulykkerne skete i byområder. Cyklister udgør den største gruppe af dræbte og tilskadekomne i kryds i byområder, idet 43% af de, der blev dræbt eller kom til skade i et kryds i byerne, var cyklister. Der er generelt flere cykler i byområderne, og de fleste konfliktpunkter mellem cyklister og bilister opstår i kryds.

70% af de dræbte og tilskadekomne bilister, blev dræbt eller kom til skade uden for byområderne. Bilister kommer i højere grad til skade eller bliver dræbt på strækninger med høje hastigheder.

Mænd og kvinder

” Langt flere mænd end kvinder kommer til skade i trafikken

Tre gange så mange mænd som kvinder mistede livet i trafikken i 2017

132 mænd og 43 kvinder blev dræbt i trafikken i 2017. Det vil sige, at tre gange så mange mænd som kvinder mistede livet i trafikken sidste år. Også blandt tilskadekomne er andelen af mænd højere end andelen af kvinder.



Fordelingen af dræbte og tilskadekomne mænd og kvinder varierer med alderen, men for hovedparten af aldersgrupperne gælder det, at langt flere mænd end kvinder bliver dræbt eller kommer til skade i trafikken. I 2017 var ca. 2/3 af de dræbte og tilskadekomne i alderen 15 til 64 mænd. Herefter aftager andelen af mænd, og der er en overvægt af dræbte og tilskadekomne kvinder blandt de, der er over 74 år.

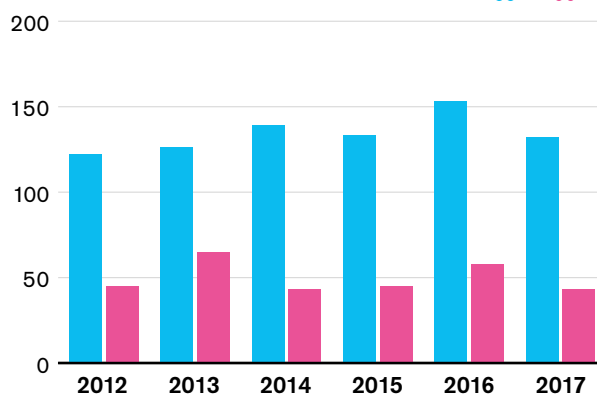
Tabel 5A i bilaget viser antal dræbte og tilskadekomne fordelt på alder og køretøj, mens tabel 5B og 5C viser dette for hhv. mænd og kvinder.



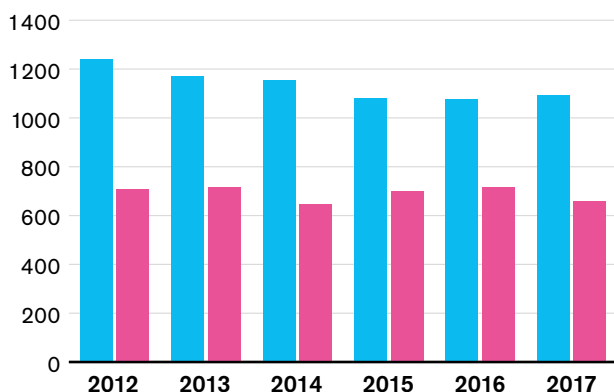
Flere alvorligt tilskadekomne blandt mænd end blandt kvinder

Personskadernes alvorlighed adskiller sig også for de to køn. I 2017 var 75% af de dræbte og 62% af de alvorligt tilskadekomne mænd, mens kun 56% af de lettere tilskadekomne var mænd. Dette mønster ses også de foregående 10 år. Der er altså en tendens til, at mænd kommer mere alvorligt til skade end kvinder, når de er involveret i trafikulykker.

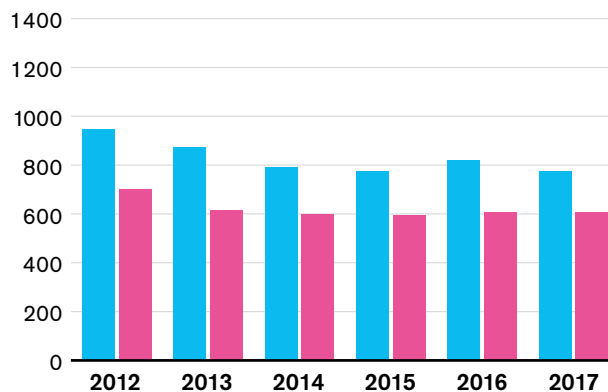
Dræbte

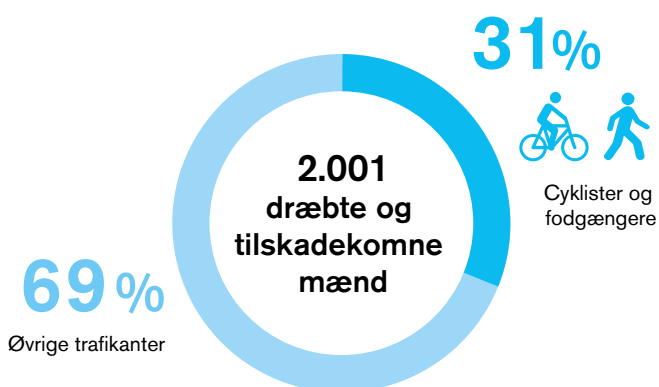


Alvorligt tilskadekomne



Lettere tilskadekomne

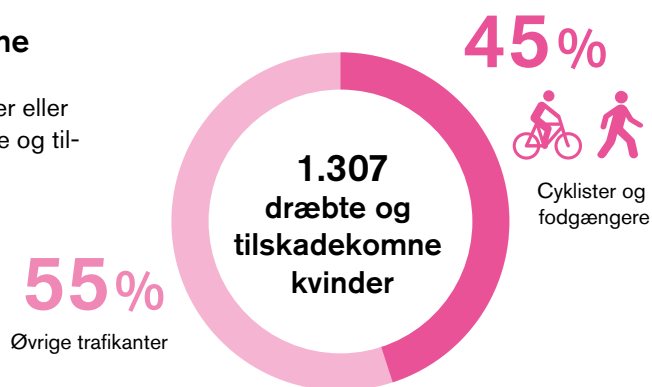




Næste halvdelen af de dræbte og tilskadekomne kvinder var cyklister eller fodgængere

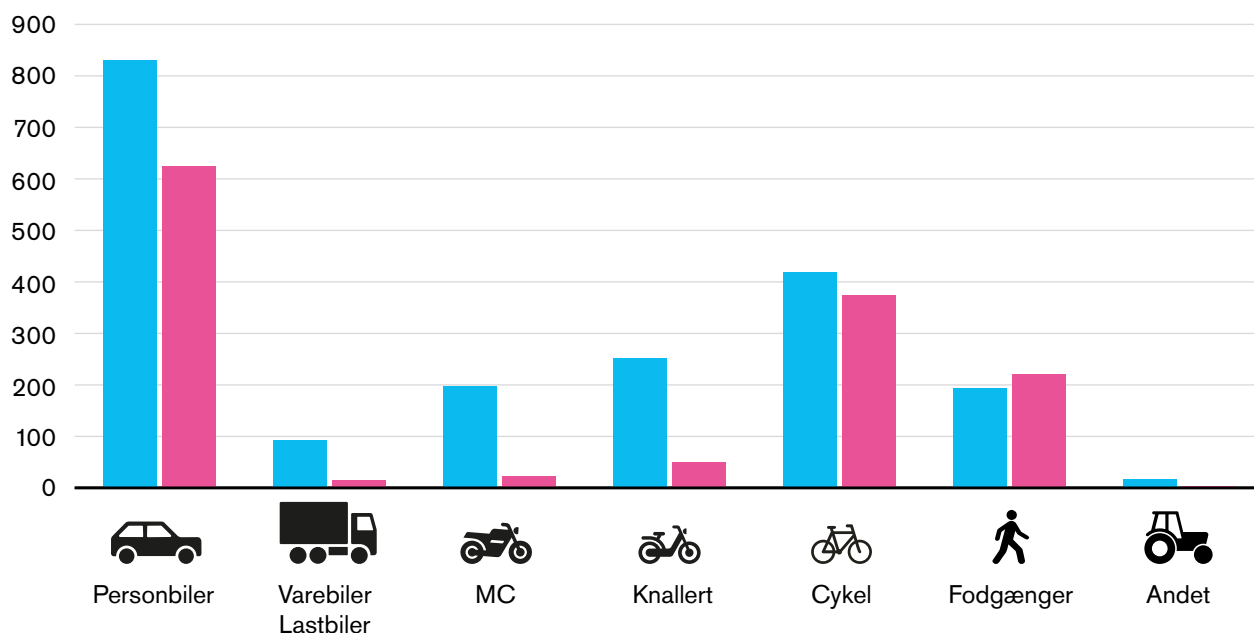
I 2017 var 45% af de dræbte og tilskadekomne kvinder cyklister eller fodgængere, mens dette kun var tilfældet for 31% af de dræbte og tilskadekomne mænd.

I de fleste trafikantgrupper var der flere dræbte og tilskadekomne mænd end kvinder. Den eneste undtagelse var blandt fodgængere, idet 221 kvindelige og 193 mandlige fodgængere blev dræbt eller kom til skade i trafikken i 2017. Hver tredje kvindelige fodgænger, der blev dræbt eller kom til skade i trafikken, var over 64 år.



90% af dræbte og tilskadekomne motorcyklister var mænd. Tilsvarende udgjorde mænd 83% af dræbte og tilskadekomne, som kørte på knallert.

Dræbte og tilskadekomne fordelt på køn og transportmiddel



Alder

” Flest unge kommer til skade i trafikken, men ældre udgør en stor andel af de dræbte

Flest unge bliver dræbt eller kommer til skade i trafikken

Der var en overvægt af dræbte og tilskadekomne i alderen fra 15 til 24 år. Aldersgruppen 15-24 år udgør 23 % af dræbte og tilskadekomne i 2017, hvilket svarer til niveauet for de foregående 5 år. Denne aldersgruppe udgør dog kun 13 % af befolkningen. Antallet af dræbte og tilskadekomne fordelt på alder kan ses i bilag tabel 5A.

Det er i aldersgruppen 15-24 år, at de unge begynder at færdes som fører af et motorkøretøj. Som ny trafikant med motorkøretøj har de endnu ikke opnået en stor rutine i at færdes i trafikken, og det kan være en del af forklaringen på, hvorfor de udgør en overvægt af dræbte og tilskadekomne i trafikken i forhold til den øvrige befolkning.

Få børn bliver dræbt eller kommer til skade

Der sker relativt få personskader med børn i alderen 0-14 år. 5 % af alle dræbte og tilskadekomne i 2017 var børn. Denne aldersgruppe udgør 17 % af befolkningen. Børn mellem 0 og 14 år færdes ikke selvstændigt i trafikken i lige så høj grad som den øvrige del af befolkningen. Det kan være en del af forklaringen på, at der er så få børn, som kommer til skade eller bliver dræbt i trafikken.



Personskader blandt de 45-54-årige svarer til befolkningsandelen

Der er en lille top blandt de 45-54-årige. Her svarer andelen af dræbte og tilskadekomne dog til andelen af befolkningen, nemlig 14 %.

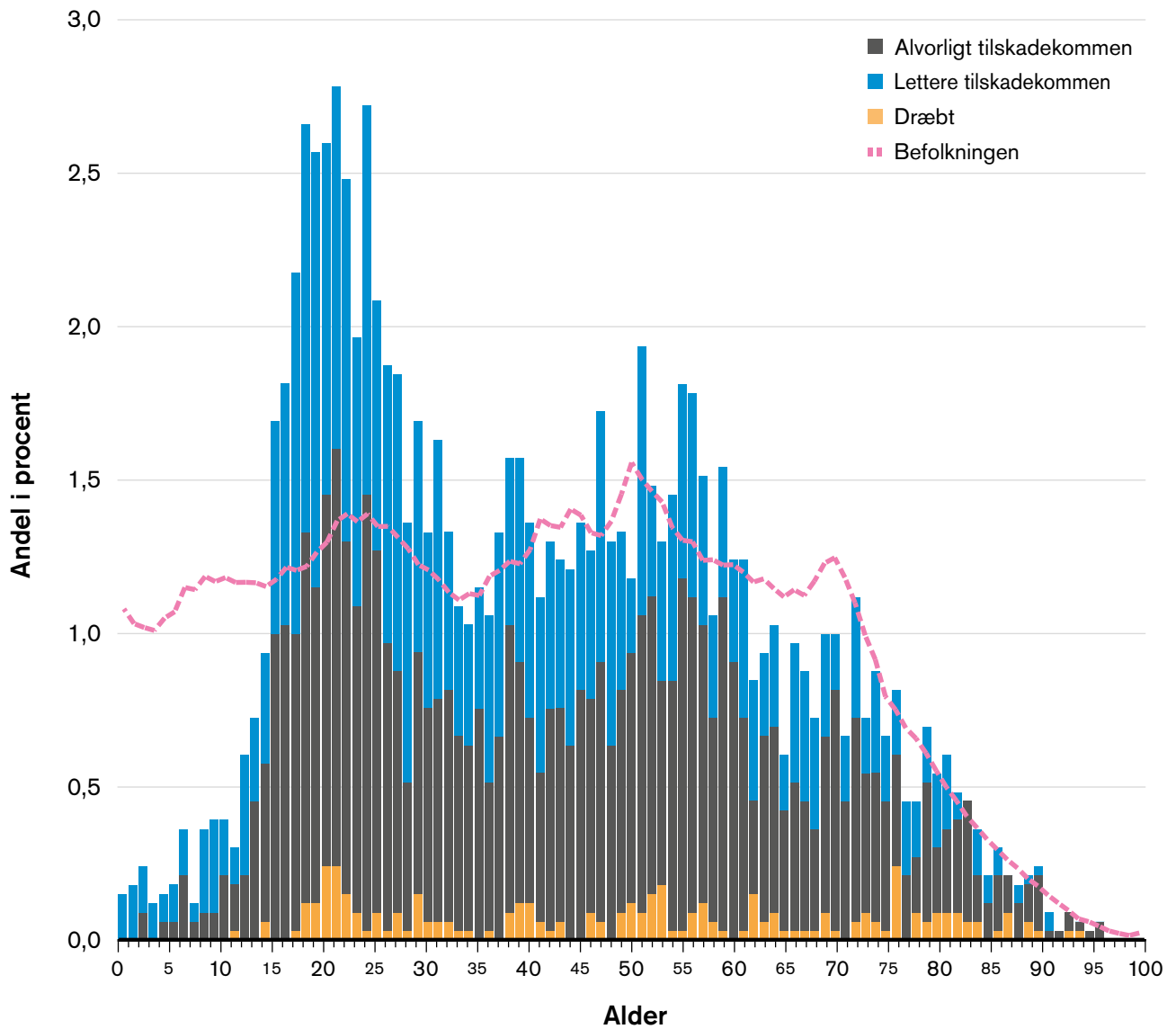
Ældre udgør en større andel af dræbte

7 % af de dræbte og tilskadekomne var over 74 år, hvilket også svarer til andelen af befolkningen. Der var dog en større andel af de tilskadekomne ældre, der omkom i trafikken, end der var for de øvrige aldersgrupper. Ældre er mere skrøbelige og har derfor større risiko for at komme alvorligt til skade, når de er involveret i en ulykke. Dette kan være en af forklaringerne på, at de udgør en større andel af de dræbte.

Fra 1. juli 2017 udgik det obligatoriske lægetjek for bilister, som er 75 år og derover. I stedet forpligtes lægerne på at holde et ekstra godt øje med de ældre patienter og anvende muligheden for at udstede et lægeligt kørselsforbud. Idet den nye ordning kun har været gældende i kort tid, har dette endnu ikke haft en effekt på andelen af ældre, der er involveret i ulykker, men det vil være relevant at følge udviklingen i de kommende år.

Antallet af dræbte og tilskadekomne fordelt på aldersgrupper kan ses i bilag tabel 5.

Dræbte og tilskadekomne fordelt på alder



Spiritusulykker

” 12% af alle trafikulykker involverede en påvirket trafikant i 2017

Antallet af spiritusulykker med personskade er faldet med cirka 1/3 fra 2012-2017, hvilket er et væsentligt større fald end for personskadeulykker generelt.

Der var spiritus involveret i 306 ulykker, hvor en person kom til skade eller blev dræbt, mens det gjaldt for 1.047 af de ulykker, hvor der kun var materiel skade i 2017.

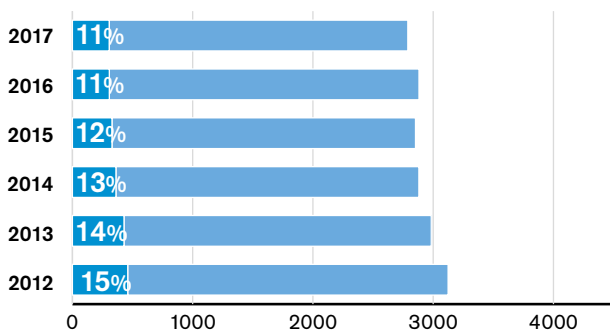
Spiritusulykker udgjorde 12% af alle ulykker i 2017 (11% af personskadeulykker og 12% af materielskadeulykker).

36 personer blev dræbt og 332 kom til skade i spiritusulykker i 2017. Hovedparten af de, der kom til skade i en spiritusulykke, var selv påvirkede.

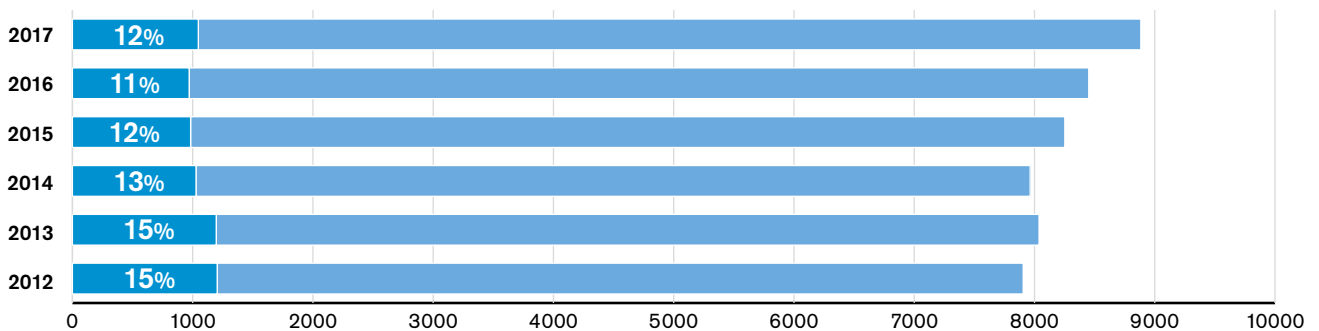
Antal spiritusulykker samt dræbte og tilskadekomne kan ses i bilag tabel 6.

I figurerne herunder ses udviklingen i antallet af person- og materielskadeulykker med og uden spirituspåvirkning i 2017 sammenlignet med de foregående fem år.

Personskadesulykker



Materielskadesulykker





Regioner

Udviklingen i de fem danske regioner følger landsudviklingen

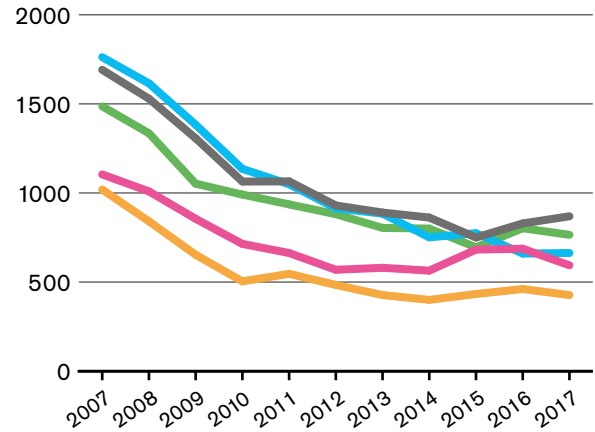


Der har været en ensartet udvikling i de fem regioner, og antallet af ulykker med personskader er næsten halveret fra 2007 til 2017.

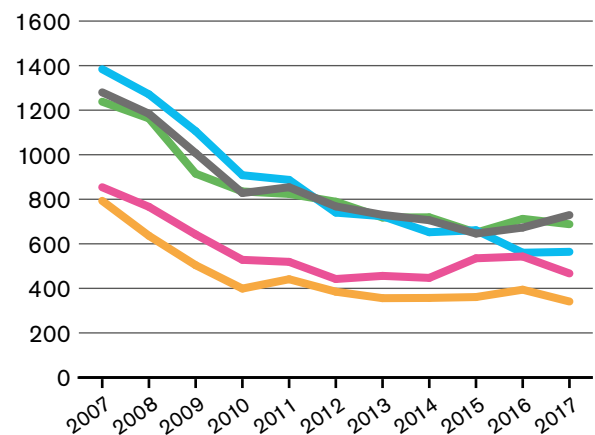
Det største fald ses i Region Syddanmark, hvor antallet af ulykker, hvor personer er kommet til skade eller er blevet dræbt, er faldet med 59% i løbet af den 11-årige periode.

Region Nordjylland har haft det største fald siden sidste år. Her har der været et fald på 13% i personskadeulykker fra 2016 til 2017.

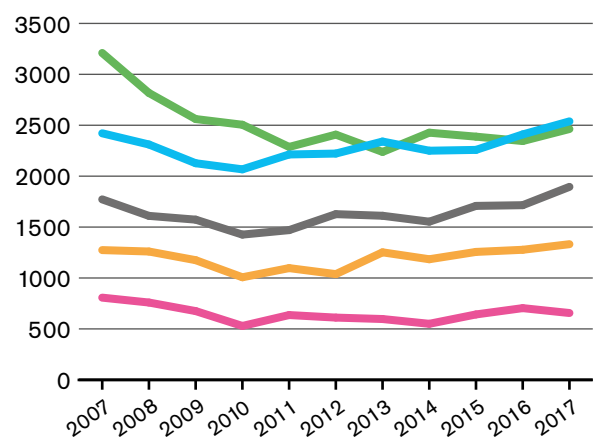
Dræbte og tilskadekomne



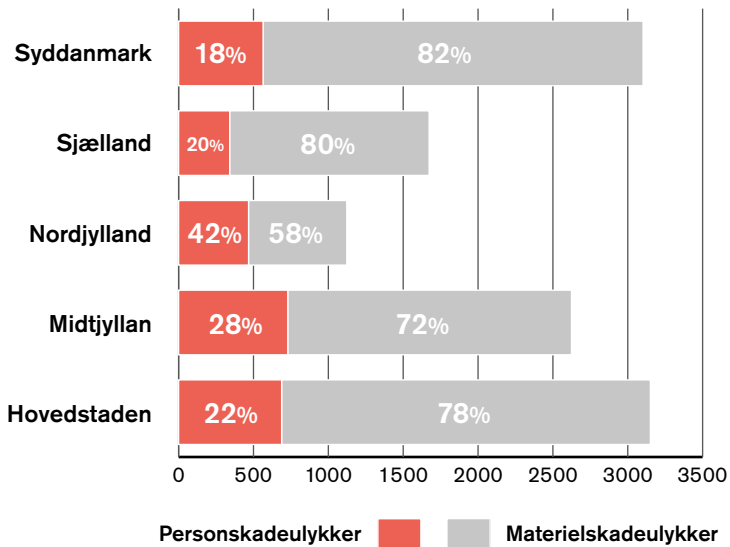
Personskadeulykker



Materielskadeulykker



Antal ulykker i de fem regioner



Antallet af ulykker varierer fra region til region. I 2017 er der sket flest ulykker i Region Hovedstaden og færrest ulykker i Nordjylland. Forskellen i antallet af ulykker skyldes primært, at der er stor forskel på, hvor meget trafik, der er i de enkelte regioner.

Region Nordjylland har væsentligt færre ulykker end de øvrige regioner, men samtidig er der en markant højere andel af ulykker med personskaade.

Andel af drætte og tilskadekomne fordelt på alder



I Nordjylland er andelen af dræbte og tilskadekomne i aldersgruppen 18-24 år større end i de øvrige regioner. Andelen af dræbte og tilskadekomne over 64 år er størst i Region Syddanmark.

Vejdirektoratet udgiver hvert år en rapport over ulykker fordelt på politikredse. Her findes en mere detaljeret gennemgang af ulykkesudviklingen i de enkelte landsdele.



Vejtyper

” Motorveje er stadig den sikreste vejtype

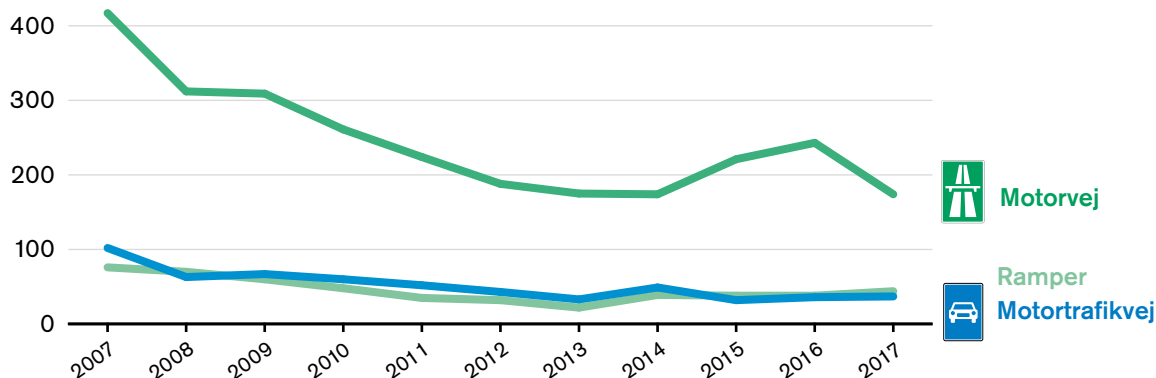
Antallet af personskader er mere end halveret på alle vejtyper siden 2007 (undtagen ramper, hvor ulykkestallene generelt har været lave).

Langt hovedparten af personskaderne er sket på landeveje eller byveje, idet ca. 40% af de dræbte og tilskadekomne er kommet til skade på landeveje, mens ca. 50% er kommet til skade på byveje. Denne fordeling har stort set været uændret i hele perioden fra 2007 til 2017.

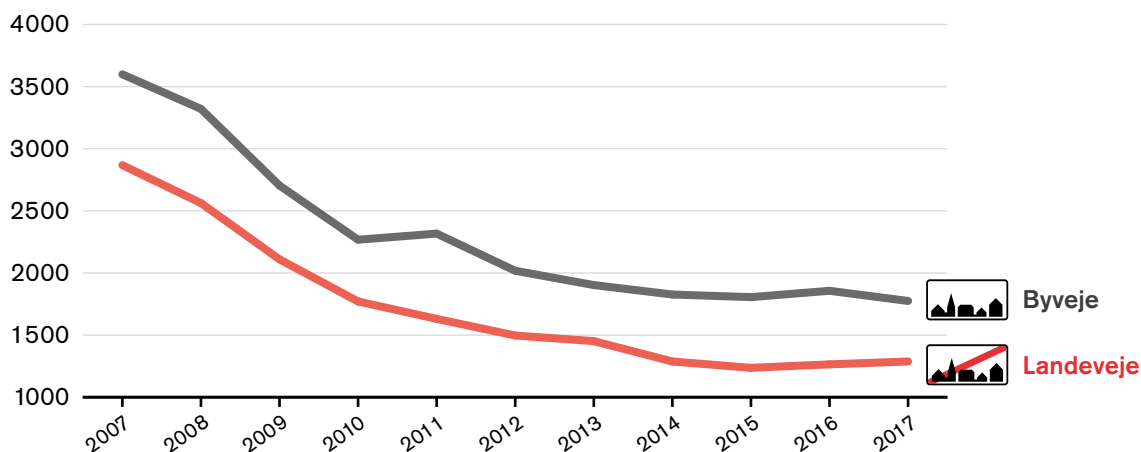
På motorvejene var der en stigning i antallet af dræbte og tilskadekomne fra 2014 til 2016. Det hænger i høj grad sammen med, at trafikken er steget på motorvejsnettet. Antallet af tilskadekomne pr. kørt kilometer er ikke steget i denne periode. I 2017 er antallet af dræbte og tilskadekomne på motorveje faldet markant og ligger nu på samme niveau som i 2014.

Motorveje er fortsat den mest sikre vejtype at færdes på.

Dræbte og tilskadekomne på motorveje, ramper og motortrafikveje



Dræbte og tilskadekomne på byveje og landeveje



Ramper omfatter til- og frakørselsramper på motorveje og motortrafikveje.
Landeveje omfatter øvrige veje uden for byområder.

Bilag med tabeller

Tabel 1: Antal ulykker og personskader i 2017 sammenlignet med de foregående 10 år.

År	Antal ulykker			Antal personskader			
	Personskade	Materiale-skade	I alt	Dræbte	Alvorligt tilskade	Lettere tilskade	I alt
2007	5.549	9.484	15.033	406	3.138	3.518	7.062
2008	5.020	8.757	13.777	406	2.831	3.092	6.329
2009	4.174	8.111	12.285	303	2.498	2.449	5.250
2010	3.498	7.534	11.032	255	2.063	2.090	4.408
2011	3.525	7.703	11.228	220	2.172	1.867	4.259
2012	3.124	7.906	11.030	167	1.952	1.659	3.778
2013	2.984	8.038	11.022	191	1.891	1.503	3.585
2014	2.881	7.964	10.845	182	1.798	1.397	3.377
2015	2.853	8.252	11.105	178	1.780	1.376	3.334
2016	2.882	8.451	11.333	211	1.796	1.432	3.439
2017	2.789	8.884	11.673	175	1.756	1.387	3.318
Procentvis ændring							
2007 - 2017	-49,7%	-6,3%	-22,4%	-56,9%	-44,0%	-60,6%	-53,0%



Tablet 2: Antal ulykker og personskader i 2017 sammenlignet med 2016 fordelt på måneder.

År	Antal ulykker			Antal personskader			
	Personskade	Materiale skade	I alt	Dræbte	Alvorligt tilskade	Lettere tilskade	I alt
2016							
Januar	174	602	776	16	102	85	203
Februar	182	636	818	10	116	93	219
Marts	193	629	822	14	123	99	236
April	210	654	864	14	140	97	251
Maj	281	756	1.037	22	169	138	329
Juni	307	742	1.049	14	212	133	359
Juli	235	594	829	20	127	148	295
August	285	734	1.019	18	186	143	347
September	311	746	1.057	28	201	130	359
Oktober	234	762	996	19	154	133	306
November	238	838	1.076	22	126	113	261
December	232	758	990	14	140	120	274
I alt	2.882	8.451	11.333	211	1.796	1.432	3.439
2017							
Januar	206	676	882	13	136	101	250
Februar	162	573	735	17	113	77	207
Marts	227	730	957	17	137	115	269
April	214	640	854	8	133	121	262
Maj	272	777	1.049	13	157	140	310
Juni	255	741	996	23	168	111	302
Juli	226	663	889	12	149	112	273
August	272	782	1.054	16	166	126	308
September	254	783	1.037	17	169	113	299
Oktober	271	810	1.081	12	174	144	330
November	227	870	1.097	16	129	121	266
December	203	839	1.042	11	125	106	242
I alt	2.789	8.884	11.673	175	1.756	1.387	3.318
Procentvis ændring							
2016-2017	-3,2%	5,1%	3,0%	-17,1%	-2,2%	-3,1%	-3,5%

Tabel 3: Antal personskader fordelt på transportmiddel i 2017 sammenlignet 2016.

*Andet inkluderer transportmidler som traktorer, motorredskaber og heste.

	Personbil	Varebil	Lastbil/ Bus	Motor- cykel	Knallert 45	Knallert 30	Cykel	Andet*	Fod- gænger	I alt
2016										
Dræbte	96	6	6	26	2	6	31	2	36	211
Alvorligt tilskade	617	21	28	181	28	154	497	7	263	1.796
Lettere tilskade	820	47	16	38	13	93	278	7	120	1.432
Personskader i alt	1.533	74	50	245	43	253	806	16	419	3.439
2017										
Dræbte	99	5	2	11	1	8	27	2	20	175
Alvorligt tilskade	593	31	16	171	23	179	475	10	258	1.756
Lettere tilskade	768	32	21	41	14	76	291	6	138	1.387
Personskader i alt	1.460	68	39	223	38	263	793	18	416	3.318
Procentvis ændring										
2016 - 2017	-5%	-8%	-22%	-9%	-12%	+4%	-2%	+13%	-1%	-4%

Flere el-cykler betyder flere tilskadekomne el-cyklister

Der er kommet flere el-cykler på vejene i løbet af de senere år, og derfor stiger antallet af tilskadekomne el-cyklister.

I 2017 udgjorde el-cyklister ca. 6% af alle tilskadekomne cyklister.

	Antal ulykker med el-cykler	Dræbte el-cyklister	Tilskadekomne el-cyklister
2012	18	2	6
2013	30	2	14
2014	52	3	21
2015	73	3	32
2016	115	2	52
2017	110	3	42

Bemærk: Antal cykler i tabel 3 omfatter alle cykler inklusive el-cykler.



Tabel 4A: Antal personskadeulykker fordelt på hovedsituation i 2017.

Hovedsituation	0	1	2	3	4	5	6	7	8	9	i alt
Uykker i alt	514	326	227	346	226	279	327	106	404	34	2.789

Tabel 4B: Antal personskader for delt på transportmiddel og hovedsituation i 2017.

Hovedsituation	0	1	2	3	4	5	6	7	8	9	i alt
Personbiler	385	282	249	78	118	148	135	43	2	20	1460
Varebiler	17	17	14	3	2	7	5	2	-	1	68
Lastbiler og busser	13	5	7	1	-	6	-	2	3	2	39
MC	64	33	23	27	30	9	24	4	2	7	223
Knallert 45	10	2	2	5	2	5	7	3	2	-	38
Knallert 30	66	12	17	63	17	36	35	12	4	1	263
Cykel	26	84	37	203	93	123	164	47	6	10	793
Fodgænger	3	-	-	1	-	2	2	4	404	-	416
Andet	11	3	1	1	-	-	2	-	-	-	18
I alt	595	438	350	382	262	336	374	117	423	41	3.318





Table 5A: Antal dræbte og tilskadekomne fordelt på transportmiddel og alder i 2017.

*Summen af tallene i de enkelte fordelinger vil ikke altid udgøre den anførte total, da der ikke for alle personer foreligger aldersoplysninger.

Aldersgrupper	0-5	6-14	15-17	18-24	25-34	35-44	45-54	55-64	65-74	75+	I alt*
Personskader											
Personbil	21	49	52	341	255	193	175	146	107	116	1460
Varebil	-	-	-	5	18	10	15	10	6	4	68
Lastbil/Bus	-	1	-	1	5	7	10	14	1	-	39
MC	-	2	3	40	40	33	51	42	9	1	223
Knallert 45	-	-	1	5	9	11	7	3	2	-	38
Knallert 30	1	5	61	40	20	40	37	32	19	8	263
Cykel	2	33	51	104	118	92	135	126	83	48	793
Andet	-	1	1	5	1	2	4	1	1	2	18
Fodgænger	10	48	19	47	39	39	40	56	55	61	416
I alt	34	139	188	588	505	427	474	430	283	240	3318
Dræbte											
Personbil	-	-	1	22	16	9	13	14	9	15	99
Varebil	-	-	-	1	1	-	1	-	-	2	5
Lastbil/Bus	-	-	-	-	-	-	-	2	-	-	2
MC	-	-	-	2	-	1	6	2	-	-	11
Knallert 45	-	-	-	-	-	1	-	-	-	-	1
Knallert 30	-	-	-	3	2	1	1	1	-	-	8
Cykel	-	2	-	2	1	3	4	1	4	10	27
Andet	-	-	-	1	-	-	1	-	-	-	2
Fodgænger	-	1	-	2	1	2	1	2	2	9	20
I alt	-	3	1	33	21	17	27	22	15	36	175
Alvorligt tilskadekomne											
Personbil	1	13	17	131	103	73	75	69	52	58	593
Varebil	-	-	-	2	7	6	6	5	3	2	31
Lastbil/Bus	-	-	-	1	2	1	7	5	0	-	16
MC	-	1	3	28	33	25	38	32	8	1	171
Knallert-45	-	-	-	4	5	6	4	2	2	-	23
Knallert-30	-	4	39	28	13	30	22	26	12	5	179
Cykel	1	19	26	53	62	59	83	90	53	29	475
Andet	-	-	-	3	1	1	3	-	0	2	10
Fodgænger	5	29	14	27	25	23	25	34	37	37	258
I alt	7	66	99	277	251	224	263	263	167	134	1756
Lettene tilskadekomne											
Personbil	20	36	34	188	136	111	87	63	46	43	768
Varebil	-	-	-	2	10	4	8	5	3	-	32
Lastbil/Bus	-	1	-	-	3	6	3	7	1	-	21
MC	-	1	-	10	7	7	7	8	1	-	41
Knallert-45	-	-	1	1	4	4	3	1	-	-	14
Knallert-30	1	1	22	9	5	9	14	5	7	3	76
Cykel	1	12	25	49	55	30	48	35	26	9	291
Andet	-	1	1	1	-	1	-	1	1	-	6
Fodgænger	5	18	5	18	13	14	14	20	16	15	138
I alt	27	70	88	278	233	186	184	145	101	70	1387

Table 5B: Antal dræbte og tilskadekomne mænd fordelt på transportmiddel og alder i 2017.

*Summen af tallene i de enkelte fordelinger vil ikke altid udgøre den anførte total, da der ikke for alle personer foreligger aldersoplysninger.

Mænd (Aldersgrupper)	0-5	6-14	15-17	18-24	25-34	35-44	45-54	55-64	65-74	75+	I alt*
Personskader											
Personbil	14	20	27	227	172	94	95	82	56	44	831
Varebil	-	-	-	4	18	10	12	9	5	3	61
Lastbil/Bus	-	-	-	-	4	6	9	12	1	0	32
MC	-	1	3	34	34	31	44	41	9	1	198
Knallert-45	-	-	1	5	8	10	6	2	2	-	34
Knallert-30	1	5	46	28	17	32	36	29	17	6	217
Cykel	1	23	28	51	64	48	80	59	38	27	419
Andet	-	1	1	4	1	1	4	1	1	2	16
Fodgænger	7	24	9	28	17	22	20	24	21	21	193
I alt	23	74	115	381	335	254	306	259	150	104	2001
Dræbte											
Personbil	-	-	1	18	14	6	9	11	8	7	74
Varebil	-	-	-	1	1	-	-	-	-	1	3
Lastbil/Bus	-	-	-	-	-	-	-	2	-	-	2
MC	-	-	-	2	-	1	5	2	-	-	10
Knallert 45	-	-	-	-	-	1	-	-	-	-	1
Knallert 30	-	-	-	3	2	1	1	1	-	-	8
Cykel	-	1	-	1	-	3	2	1	4	8	20
Andet	-	-	-	1	-	-	1	-	-	-	2
Fodgænger	-	1	-	2	1	1	1	2	-	4	12
I alt	-	2	1	28	18	13	19	19	12	20	132
Alvorligt tilskadekomne											
Personbil	1	3	9	87	71	43	42	40	27	15	338
Varebil	-	-	-	2	7	6	5	5	2	2	29
Lastbil/Bus	-	-	-	-	1	1	7	5	-	-	14
MC	-	1	3	26	29	24	32	31	8	1	155
Knallert-45	-	-	0	4	4	6	3	1	2	-	20
Knallert-30	-	4	32	21	11	26	22	23	11	4	154
Cykel	-	13	20	25	33	30	53	40	24	17	255
Andet	-	-	-	2	1	1	3	-	-	2	9
Fodgænger	4	14	6	14	13	12	15	15	14	12	119
I alt	5	35	70	181	170	149	182	160	88	53	1093
Lettene tilskadekomne											
Personbil	13	17	17	122	87	45	44	31	21	22	419
Varebil	-	-	-	1	10	4	7	4	3	-	29
Lastbil/Bus	-	-	-	-	3	5	2	5	1	-	16
MC	-	-	-	6	5	6	7	8	1	-	33
Knallert-45	-	-	1	1	4	3	3	1	-	-	13
Knallert-30	1	1	14	4	4	5	13	5	6	2	55
Cykel	1	9	8	25	31	15	25	18	10	2	144
Andet	-	1	1	1	-	-	-	1	1	-	5
Fodgænger	3	9	3	12	3	9	4	7	7	5	62
I alt	18	37	44	172	147	92	105	80	50	31	776

Table 5C: Antal dræbte og tilskadekomne kvinder fordelt på transportmiddel og alder i 2017.

*Summen af tallene i de enkelte fordelinger vil ikke altid udgøre den anførte total, da der ikke for alle personer foreligger aldersoplysninger.

Kvinder (Aldersgrupper)	0-5	6-14	15-17	18-24	25-34	35-44	45-54	55-64	65-74	75+	I alt*
Personskader											
Personbil	7	29	25	114	83	99	80	64	51	72	624
Varebil	-	-	-	1	-	-	3	1	1	1	7
Lastbil/Bus	-	1	-	1	1	1	1	2	-	-	7
MC	-	1	-	6	6	2	7	1	-	-	23
Knallert-45	-	-	-	-	1	1	1	1	-	-	4
Knallert-30	-	-	15	12	3	8	1	3	2	2	46
Cykel	1	10	23	53	54	44	55	67	45	21	373
Andet	-	-	-	1	-	1	-	-	-	-	2
Fodgænger	3	24	10	19	22	17	20	32	34	40	221
I alt	11	65	73	207	170	173	168	171	133	136	1307
Dræbte											
Personbil	-	-	-	4	2	3	4	3	1	8	25
Varebil	-	-	-	-	-	-	1	-	-	1	2
Lastbil/Bus	-	-	-	-	-	-	-	-	-	-	-
MC	-	-	-	-	-	-	1	-	-	-	1
Knallert 45	-	-	-	-	-	-	-	-	-	-	-
Knallert 30	-	-	-	-	-	-	-	-	-	-	-
Cykel	-	1	-	1	1	-	2	-	-	2	7
Andet	-	-	-	-	-	-	-	-	-	-	-
Fodgænger	-	-	-	-	-	1	-	-	2	5	8
I alt	-	1	-	5	3	4	8	3	3	16	43
Alvorligt tilskadekomne											
Personbil	-	10	8	44	32	30	33	29	25	43	254
Varebil	-	-	-	-	-	-	1	-	1	-	2
Lastbil/Bus	-	-	-	1	1	-	-	-	-	-	2
MC	-	-	-	2	4	1	6	1	-	-	14
Knallert-45	-	-	-	-	1	-	1	1	-	-	3
Knallert-30	-	-	7	7	2	4	-	3	1	1	25
Cykel	1	6	6	28	29	29	30	50	29	12	220
Andet	-	-	-	1	-	-	-	-	-	-	1
Fodgænger	1	15	8	13	12	11	10	19	23	25	137
I alt	2	31	29	96	81	75	81	103	79	81	658
Lettene tilskadekomne											
Personbil	7	19	17	66	49	66	43	32	25	21	345
Varebil	-	-	-	1	-	-	1	1	-	-	3
Lastbil/Bus	-	1	-	-	-	1	1	2	-	-	5
MC	-	1	-	4	2	1	-	-	-	-	8
Knallert-45	-	-	-	-	-	1	-	-	-	-	1
Knallert-30	-	-	8	5	1	4	1	-	1	1	21
Cykel	0	3	17	24	24	15	23	17	16	7	146
Andet	-	-	-	-	-	1	-	-	-	-	1
Fodgænger	2	9	2	6	10	5	10	13	9	10	76
I alt	9	33	44	106	86	94	79	65	51	39	606

Table 6: Antal spiritusulykker og personskader i disse i 2017

* Da flere spirituspåvirkede førere kan være involveret i samme uheld, er summen fordelt på transportmidler ikke lig I alt kolonnen.

**Andet inkluderer transportmidler som traktorer, motorredskaber og ryttere

	Heraf med spirituspåvirket fører af:									I alt
	Personbil	Varebil	Lastbil/ Bus	Motor- cykel	Knallert 45	Knallert 30	Cykel	Andet*	Fod- gænger	
Antal spiritusulykker										
Personskade *	142	9	-	16	7	66	23	5	50	306
Materielskade *	854	45	8	12	8	87	11	8	18	1047
Antal dræbte og tilskadekomne										
Dræbte	19	2	-	2	-	3	3	1	6	36
Alvorligt tilskade	79	3	-	11	4	47	6	1	24	175
Lettere tilskade	94	5	-	4	4	18	13	3	16	157
I alt	192	10	-	17	8	68	22	5	46	368
Personskader blandt spirituspåvirkede førere/fodgængere										
Dræbte	13	1	-	2	-	3	3	1	6	29
Alvorligt tilskade	38	1	-	11	3	43	6	1	24	127
Lettere tilskade	51	3	-	3	4	17	12	2	16	108
I alt	102	5	-	16	7	63	21	4	46	264
Uskadte	894	49	8	12	8	90	13	9	22	1105
Personskader blandt passagerer hos spirituspåvirkede førere										
Dræbte	3	-	-	-	-	-	-	-	-	3
Alvorligt tilskade	17	1	-	-	-	2	-	-	-	20
Lettere tilskade	17	-	-	1	-	1	-	-	-	19
I alt	37	1	-	1	-	3	-	-	-	42
Personskader blandt øvrige										
Dræbte	3	1	-	-	-	-	-	-	-	4
Alvorligt tilskade	24	1	-	-	1	2	-	-	-	28
Lettere tilskade	26	2	-	-	-	-	1	1	-	30
I alt	53	4	-	-	1	2	1	1	-	62

Tabel 7A: Antal ulykker og personskader fordelt på regioner i 2017.

Region		Antal ulykker		Personskader	
		Personskade	Materialekade	Dræbte	Tilskadekomne
1081	Nordjylland	467	656	17	577
1082	Midtjylland	729	1.895	57	812
1083	Syddanmark	564	2.538	40	623
1084	Hovedstaden	688	2.463	33	732
1085	Sjælland	341	1.332	28	399
Hele landet		2.789	8.884	175	3.143

Tabel 7B: Antal dræbte og tilskadekomne fordelt på regioner og transportmiddel i 2017.

Region	Personskader fordelt på elementart														
	Personbil		Motorcykel		Knallert 45		Knallert 30		Cykel		Fodgænger		Andet		
	Dræbte	Til-skade-komne	Dræbte	Til-skade-komne	Dræbte	Til-skade-komne	Dræbte	Til-skade-komne	Dræbte	Til-skade-komne	Dræbte	Til-skade-komne	Dræbte	Til-skade-komne	
1081	Nordjylland	9	333	1	27	-	5	1	44	3	102	1	47	2	19
1082	Midtjylland	37	364	3	64	-	7	3	61	7	181	4	96	3	39
1083	Syddanmark	18	257	1	40	1	14	4	77	7	136	6	69	3	30
1084	Hovedstaden	15	203	4	50	-	6	-	38	9	283	5	138	-	14
1085	Sjælland	20	204	2	31	-	5	-	35	1	64	4	46	1	14
Hele landet		99	1361	11	212	1	37	8	255	27	766	20	396	9	116

Tabel 7C: Antal dræbte og tilskadekomne fordelt på regioner og aldersgrupper i 2017.

Aldersgrupper	0 - 5	6 - 14	15 - 17	18 - 24	25 - 34	35 - 44	45 - 54	55 - 64	65 - 74	75 +	
Personskader											
1081	Nordjylland	-	2	6	53	33	31	25	18	13	13
1082	Midtjylland	1	1	19	61	56	40	40	46	19	21
1083	Syddanmark	-	-	7	40	41	24	40	38	23	21
1084	Hovedstaden	-	2	2	39	42	33	35	23	14	14
1085	Sjælland	-	2	9	25	25	23	25	24	14	13
I alt		1	7	43	218	197	151	165	149	83	82

Tabel 8: Antal ulykker og personskader fordelt på politikredse i 2017.

Politikreds	Antal ulykker		Personskader	
	Personskade	Materialekade	Dræbte	Tilskadekomne
1 Nordjylland	426	569	11	528
2 Østjylland	356	839	20	393
3 Midt- og Vestjylland	338	835	34	394
4 Sydøstjylland	193	831	19	203
5 Syd- og Sønderjylland	226	930	15	245
6 Fyn	221	1085	15	249
7 Sydsjæl. og Lolland-Fl.	207	709	17	244
8 Midt- og Vestsjælland	134	623	11	155
9 Nordsjælland	167	625	15	182
10 Københavns Vestegn	148	736	12	152
11 København	351	1040	5	373
12 Bornholm	22	62	1	25
Hele landet	2789	8884	175	3143

Politikredse	Personskader fordelt på elementart													
	Personbil		Motorcykel		Knallert 45		Knallert 30		Cykel		Fodgænger		Andet*	
	Dræbte	Til- skade- komne	Dræbte	Til- skade- komne	Dræbte	Til- skade- komne	Dræbte	Til- skade- komne	Dræbte	Til- skade- komne	Dræbte	Til- skade- komne	Dræbte	Til- skade- komne
1 Nordjylland	5	304	1	25	-	3	1	36	3	99	-	45	1	16
2 Østjylland	14	149	-	34	-	6	-	21	4	111	2	57	-	15
3 Midt- og Vestjylland	22	212	1	25	-	3	3	39	2	58	2	32	4	25
4 Sydøstjylland	9	87	3	11	-	-	-	20	3	44	4	32	-	9
5 Syd- og Sønderjylland	9	107	-	17	-	5	2	39	2	45	1	22	1	10
6 Fyn	5	95	-	19	1	9	2	27	3	62	2	24	2	13
7 Sydsjæl. og Lolland-Fl.	11	124	2	18	-	2	-	26	-	37	3	26	1	11
8 Midt- og Vestsjælland	9	80	-	13	-	3	-	9	1	27	1	20	-	3
9 Nordsjælland	6	60	3	17	-	2	-	10	4	59	2	27	-	7
10 Københavns Vestegn	6	62	0	10	-	2	-	8	3	43	3	24	-	3
11 København	2	72	1	21	-	2	-	18	2	172	0	85	-	3
12 Bornholm	1	9	0	2	-	0	-	2	0	9	0	2	-	1
Hele landet	99	1361	11	212	1	37	8	255	27	766	20	396	9	116

*Andet inkluderer transportmidler som traktorer, motorredskaber og ryttere

Tabel 9: Antal ulykker og personskader fordelt på vejtyper i 2017 sammenlignet med 2016.

* Gruppen dækker ud over til- og frakørselsramper.

**Procenter er ikke beregnet, hvis antallet i et år er under 10.

Vejtype	Antal ulykker			Antal personskader			
	Person-skade	Materiale-skade	I alt	Dræbte	Alvorligt tilskade	Lettere tilskade	I alt
2016							
Motorvej	162	515	677	25	99	119	243
Motortrafikvej	25	50	75	4	19	13	36
Ramper Mv - Mtv*)	35	151	186	1	20	17	38
Landeveje	964	1.960	2.924	115	641	509	1.265
Byveje	1.696	5.775	7.471	66	1.017	774	1.857
I alt	2.882	8.451	11.333	211	1.796	1.432	3.439
2017							
Motorvej	133	601	734	12	84	78	174
Motortrafikvej	20	66	86	1	19	17	37
Ramper Mv - Mtv*)	36	191	227	2	24	18	44
Landeveje	975	2.006	2.981	107	656	525	1.288
Byveje	1.625	6.020	7.645	53	973	749	1.775
I alt	2.789	8.884	11.673	175	1.756	1.387	3.318
Procentvis ændring							
Motorvej	-17,9%	16,7%	8,4%	-52,0%	-15,2%	-34,5%	-28,4%
Motortrafikvej	-20,0%	32,0%	14,7%	-75,0%	0,0%	30,8%	2,8%
Ramper Mv - Mtv*)	2,9%	26,5%	22,0%	100,0%	20,0%	5,9%	15,8%
Landeveje	1,1%	2,3%	1,9%	-7,0%	2,3%	3,1%	1,8%
Byveje	-4,2%	4,2%	2,3%	-19,7%	-4,3%	-3,2%	-4,4%
Alle veje	-3,2%	5,1%	3,0%	-17,1%	-2,2%	-3,1%	-3,5%

Tabel 10: Personskader fordelt på vejudformning og transportmiddel i 2017.

*Andet inkluderer transportmidler som traktorer, motorredskaber og ryttere

	Person-bil	Varebil	Lastbil/bus	MC	Knallert 45	Knallert 30	Cykel	Fodgængere	Andet*	i alt
Lige vej	753	45	18	78	25	101	221	184	12	1437
Kryds	482	16	12	74	7	116	443	150	1	1301
Kurve	158	5	7	51	1	11	17	6	-	256
Andet	35	-	1	3	1	3	21	44	3	111
Rundkørsel	16	1	1	11	2	8	43	6	1	89
Ind- og udkørsel	15	1	-	5	1	15	25	16	1	79
Selvstændig cykelsti	1	-	-	1	1	9	23	10	-	45
I alt	1.460	68	39	223	38	263	793	416	18	3.318

Vejdirektoratet har kontorer i:

Aalborg, Fløng, Middelfart,
Næstved, Skanderborg
og København

Find mere information på
vejdirektoratet.dk

Vejdirektoratet
Havnegade 27
1058 København K

Telefon 7244 3333
vd@vd.dk
vejdirektoratet.dk

