

Input til forbedringer af de Nationale Cykelruter

April 2024

INDHOLDSFORTEGNELSE

INDLEDNING	3
Sammenfatning.....	4
INDBLIK	6
De Nationale Cykelruter i dag.....	6
Brugerne og deres adfærd.....	7
Internationale erfaringer.....	9
FRA TRANSPORTVEJE TIL OPLEVELSESRUTER	12
Optimeret rutenet med attraktive ruteforløb og tematiske særpræg.....	13
Høj kvalitet og god forbindelse til oplevelser langs ruterne.....	14
Styrket organisering, samarbejde og forankring.....	17
Kildehenvisninger	22

INDLEDNING

Dette dokument om de Nationale Cykelruter er udarbejdet af Vejdirektoratet med inddragelse af arbejdsgruppen for de Nationale Cykelruter under Cykelrådet. Kommuner, turismeaktører, private erhvervsdrivende mv. har desuden bidraget med inputs på tre workshops i 2023.

Dokumentet udspringer af Cyklens år 2022, der som en del af Infrastrukturplan 2035 har fokuseret på at fremme cykling i Danmark og styrke de Nationale Cykelruter. I den anledning er der udarbejdet principper for ruterne, ligesom der er gennemført en undersøgelse om ruterne brugere og indsamlet erfaringer fra udlandet, der har tjent som vidensgrundlag for 'Input til forbedringer af de Nationale Cykelruter'.

Formålet med 'Input til forbedringer af de Nationale Cykelruter' er at sætte en fælles retning for det fremtidige arbejde med ruterne og deres udbredelse, så kvaliteten af ruterne højnes, og flere cyklister fra ind- og udland får glæde af dem.

Først gives en sammenfatning af de væsentligste pointer og anbefalinger. Dernæst beskrives de Nationale Cykelruter, som de fremstår i dag, og brugernes karakteristika og adfærd opsummeres, ligesom erfaringer fra udvalgte lande fremhæves. Herefter uddybes en række anbefalinger til, hvordan de Nationale Cykelruter kan styrkes og brugen af dem fremmes.

Faktaboks: Inddragelse af inputs fra relevante aktører

Arbejdsgruppen for de Nationale Cykelruter under Vejdirektoratets Cykelråd har bidraget til 'Input til forbedringer af de Nationale Cykelruter' og udgøres af:

- Dansk Cykelturisme
- Dansk Kyst- og Naturturisme
- Naturstyrelsen
- Kommunernes Landsforening
- Friluftsrådet
- Dansk Turismedefremme
- Visit Denmark.

Dertil er der afholdt workshops og møder med repræsentanter fra 95 organisationer - herunder 29 kommuner, 5 regioner, 14 destinationer samt øvrige repræsentanter for turismeaktører, interesseorganisationer, lokalt erhvervsliv, statslige myndigheder mv.

Sammenfatning

Ambition: Fra transportveje til oplevelsesruter

'Input til forbedringer af de Nationale Cykelruter' sætter en fælles retning for arbejdet med de Nationale Cykelruter, som oprindeligt blev planlagt med henblik på at forbinde alle landsdele med nogenlunde direkte cykelruter. Erfaringer fra udlandet samt en nylig brugerundersøgelse viser imidlertid, at ruterne i højere grad bør have fokus på de oplevelsesmæssige kvaliteter. Det er nemlig de mange seværdigheder, destinationer og oplevelser på og omkring ruterne, der særligt tiltrækker brugerne.

Derfor er det dokumentets overordnede ambition at styrke de Nationale Cykelruter som attraktive oplevelsesruter frem for effektive transportveje.

Udgangspunkt: Landsdækkende cykeloplevelser med vækstpotentiale

De 11 Nationale Cykelruter i Danmark udgør ryggraden i det danske cykelrutenet og er også en vigtig del af det europæiske rutenetværk, EuroVelo. Hensigten er, at de skal fungere som landsdækkende, rekreative hovedårer, der kan føre cyklister på tværs af landsdele ad attraktive cykelveje med et godt serviceniveau og mulighed for oplevelser af høj værdi.

Markedet for cykelturisme er i støt vækst, og de Nationale Cykelruter har potentiale til at tiltrække flere besøgende. Især langturscyklister er købestærke gæster, der spiser og overnatter lokalt. Dermed kan de Nationale Cykelruter bidrage til økonomisk vækst og liv i lokalsamfund langs ruterne. Samtidig kan kortere ture på ruterne være en løftestang for lokale borgere og feriegæster til at cykle mere i hverdagen og derigennem styrke sundhed og grønne transportvaner. De Nationale Cykelruter understøtter dermed en række nationale indsatser for at styrke cykling, turisme og friluftsliv, herunder den danske Deklaration om 20% øget cykling i 2030.

Et landsdækkende net af rekreative cykelruter forudsætter tæt samarbejde på tværs af kommuner, statslige myndigheder og private grundejere. Men også de mange destinationsselskaber og turismeaktører spiller en vigtig rolle for at markedsføre ruterne og sikre spændende oplevelser og services ved ruterne. Samtidig er konkurrencen inden for cykelturisme skærpet de seneste år, hvor lande som Tyskland, Holland, Sverige, Belgien og Frankrig investerer massivt i at tiltrække flere cykelturister til deres Nationale Cykelruter. Det vil derfor kræve en fokuseret og prioriteret indsats at fremme og forbedre de Nationale Cykelruter i Danmark, hvis ruternes potentiale skal udløses.

Anbefalinger: Vejen til oplevelsesruter

'Input til forbedringer af de Nationale Cykelruter' giver følgende anbefalinger til, hvordan de Nationale Cykelruter kan styrkes og antallet af brugere øges:

→ Optimér rutenettet med attraktive ruteforløb og stærke fortællinger

Det samlede net af ruter bør gentænkes og optimeres, så udvalget af ruter og deres linjeføring baseres på deres oplevelsesmæssige værdi, stærke fortællinger og høj kvalitet frem for kvantitet. I Danmark har omlægningen af ruteføringen på National Cykelrute 8 til rundtursruten Østersøruten vist et stort potentiale for at prioritere lokale seværdigheder og markedsføring baseret på en tydelig, samlet fortælling på tværs af hele ruten. På den korte bane bør en samlet plan for justering af hele rutenettet igangsættes med løbende inddragelse af relevante aktører.

→ Prioritéér høj kvalitet og skab gode forbindelser til oplevelser langs ruterne

Ruternes udformning og skiltning bør tilbyde trygge og attraktive forhold for cyklisterne, ligesom der bør skabes kobling til lokale oplevelser og services omkring ruterne i samarbejde med erhvervsliv og lokalsamfund. Adgangen til kollektiv transport og samtænkningen med øvrige rekreative cykelruter og et kommende cykelknudepunktsnetværk bør også styrkes. I Danmark er der bl.a. gode erfaringer med at udvikle National Cykelrute 9 Helsingør-Gedser som del af en international rute fra København til Berlin, der imødekommer den store tyske efterspørgsel på langturscykelturisme.

→ Styrk organisering, samarbejde og forankring

Organiseringen af arbejdet med udvikling, koordinering og markedsføring af det samlede net af Nationale Cykelruter bør konsolideres, og det tværgående samarbejde bør styrkes. Indsatsen for de enkelte ruter bør også forankres i kommuner, destinationer og hos det lokale erhvervs- og foreningsliv, samt hos relevante turismeorganisationer. I Danmark er National Cykelrute 3, Hærvejsruten, et aktuelt eksempel på udvikling af en rute via et tværgående rutesekretariat, som sikrer tæt samarbejde mellem rutens 15 kommuner, 7 destinationer og en lang række lokale foreninger og erhvervsdrivende. På den korte bane bør en plan for den fremtidige organisering af arbejdet med ruterne udvikles og fastlægges i tæt dialog med relevante aktører.

INDBLIK

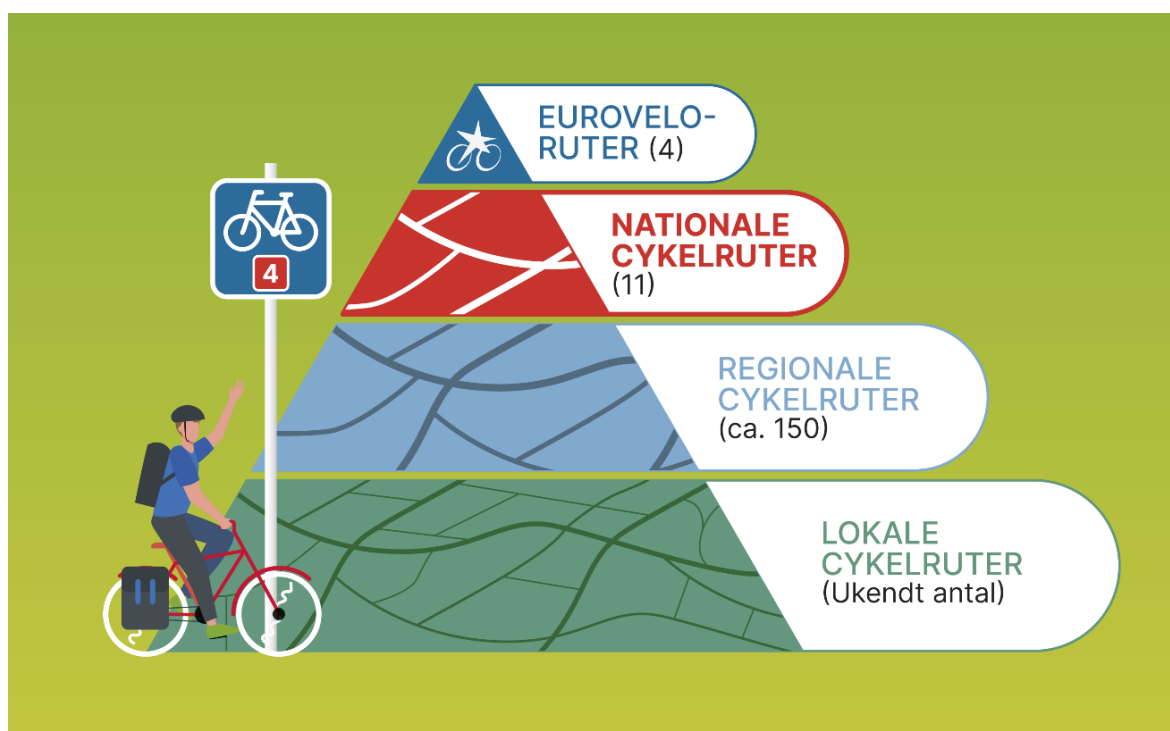
De Nationale Cykelruter i dag

De Nationale Cykelruter blev etableret tilbage i 1993. Siden da er der kommet enkelte ruter til, så der i dag findes 11 Nationale Cykelruter, som byder på næsten 4.800 km rekreative cykeloplevelser på tværs af Danmark. De udgør lange rekreative cykelruter, typisk på over 200 km, og de forbinder Danmark i et landsdækkende netværk på tværs af landsdele. Ruterne har blå skilte med numre fra 1-12, med ulige numre for nord-syd-gående ruter og lige numre for vest-øst-gående ruter. Der er pt. ingen National Cykelrute 11. Fire internationale EuroVelo-ruter går gennem Danmark, og de forløber alle ad Nationale Cykelruter.

Vejdirektoratet står for at administrere ruterne med udgangspunkt i fastlagte kriterier, som skal bidrage til at sikre en høj kvalitet af ruterne, og som fremgår af administrationsgrundlaget for de Nationale Cykelruter¹ og principperne for disse.² Det er dog de enkelte kommuner, som har ansvaret for at udvikle, etablere og drifte de enkelte Nationale Cykelruter inden for deres respektive kommunegrænser.

Diagram over forskellige typer cykelruter i Danmark

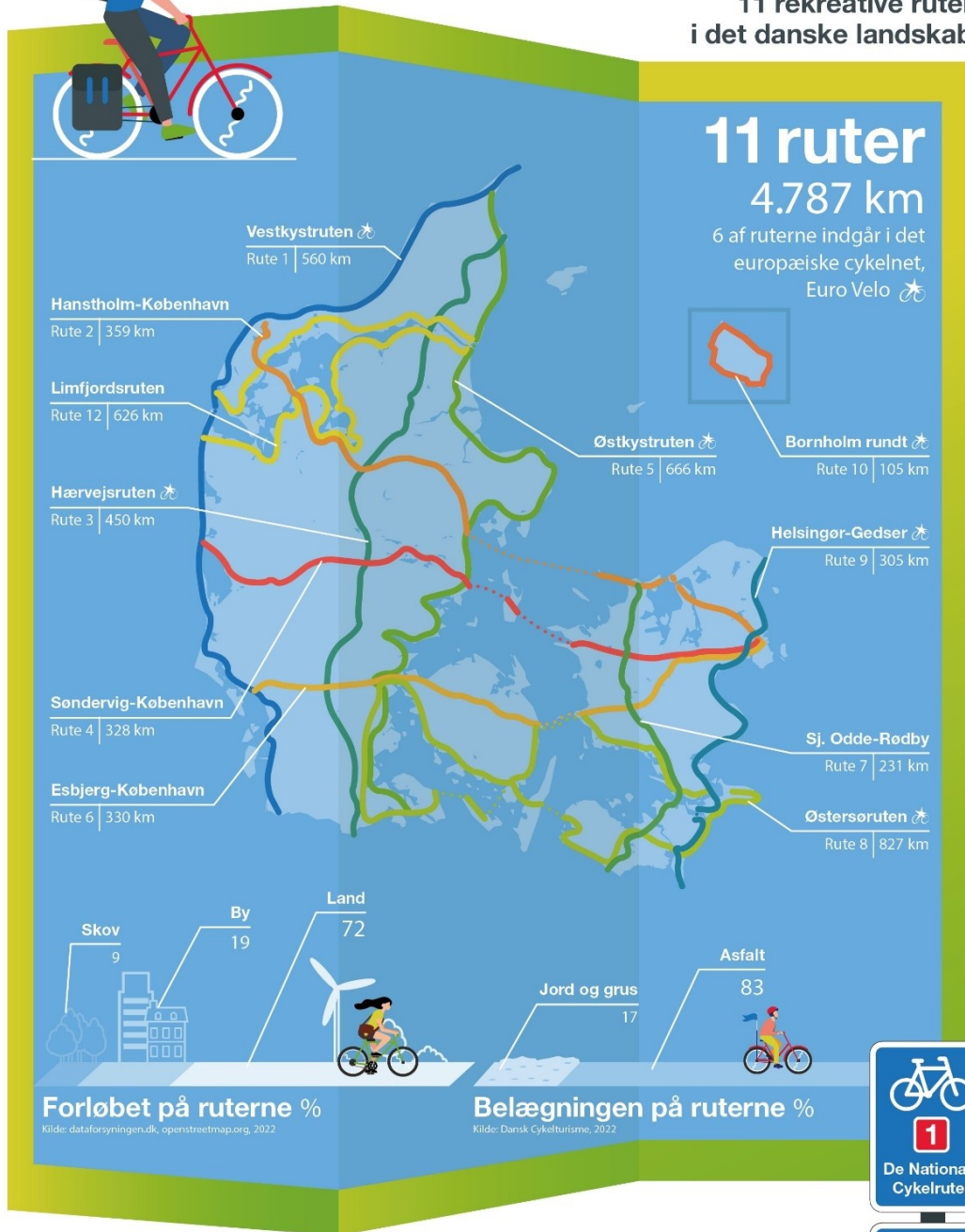
De Nationale Cykelruter udgør rygraden for flere typer rekreative cykelrutenet i Danmark, herunder europæiske, regionale og lokale ruter, der delvist overlapper hinanden. Der er i alt ca. 12.000 km skilte cykelruter i Danmark.³



Oversigtskort over de Nationale Cykelruter

De Nationale Cykelruter

11 rekreative ruter
i det danske landskab



Brugerne og deres adfærd

Målgruppen for de Nationale Cykelruter er cykelturister på længere ture med minimum én overnatning. Som følge af ruterne udstrækning på tværs af landsdele egner de sig særligt godt til langturscykling, hvor man overnatter forskellige steder undervejs langs ruten.

Cykelturister langs ruterne

En omfattende undersøgelse af eksisterende brugere fra 2022 omfatter stopinterviews med 545 brugere på 22 lokaliteter. Den viser, at ferie og fritid er hovedformålet for 2 ud af 5 cyklister på ruterne.⁴ Et tilsvarende antal har hverdagsformål som pendling og indkøb, og 1 ud af 5 har sport og motion som formål. De er dog stor variation i fordelingen af de forskellige formål, det gælder både for de forskellige lokaliteter og for de forskellige ruter.

De cykelturister, der i dag bruger ruterne, lever op til disses formål, idet 2 ud af 3 foretager længere ture på over 25 km om dagen, og knap 1/3 cykler over 50 km dagligt. Flertallet er på flerdages ture, og hver tredje er på ferie af over en uges varighed. Der er en overvægt af midaldrende/ældre cyklister og udlændinge, og cykelturisterne cykler oftest i par eller alene og i mindre grad med familie og venner. Samlet set er det 1/3, der anvender elcykel på ruterne.

Variierende trafik på ruterne

Der er desuden gennemført et stort antal tællinger i august 2022 på alle ruterne og i alle de kommuner, de løber igennem. Også her varierer tallene markant, alt efter lokaliteten. Generelt er der talt under 100 cyklister i døgnet på halvdelen af tællepunkterne, 100-200 cyklister på hvert fjerde tællepunkt samt over 200 cyklister på den sidste fjerdedel. Blandt de mest succesfulde cykelruter i udlandet ses op mod 1.000-1.800 cyklister dagligt.⁵ Dermed er der et klart potentiale for at få langt flere til at benytte de Nationale Cykelruter.

Mange er tilfredse, men færre kender til ruterne

Brugerundersøgelsen viser, at der generelt er høj tilfredshed med de Nationale Cykelruter, bl.a. med de rekreative oplevelser, skiltning, belægning og stiforhold. Imidlertid er det kun halvdelen af cykelturisterne på ruterne, der angiver at have kendskab til dem, og der er derfor et stort potentiale i at udbrede kendskabet til ruterne til flere brugere. En tidligere analyse viser, at ca. 1/3 af alle danske cykelturister har hørt om National Cykelrute 10, Bornholm rundt og National Cykelrute 3, Hærvejsruten, hvor hhv. 16% og 11% selv har cyklet på ruterne. De øvrige ruter har lavere kendskabsgrad.⁶

Internationalt markedspotentiale

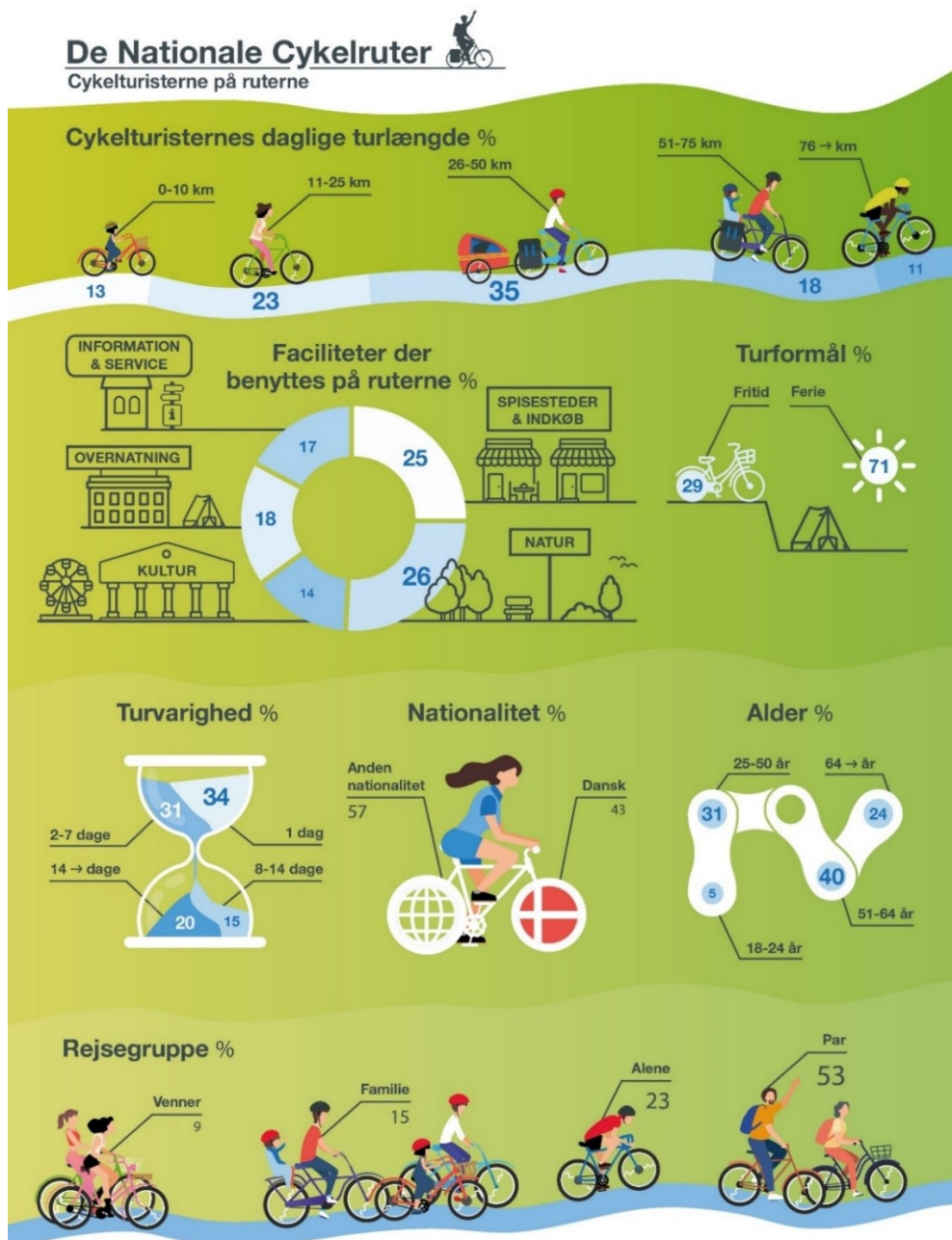
Samlet set er 3 ud af 5 cykelturister på ruterne fra udlandet, med langt den største andel fra Tyskland. Generelt har 2 ud af 5 af alle tyske turister i Danmark cykling og cykelferie som motiv for deres rejse⁷. Størstedelen af de tyske cykelturister foretager desuden længere ture med overnatning fra sted til sted, og de er således i målgruppen for de Nationale Cykelruter. Men også nabolande som Sverige og Norge har potentiale⁸. Der er derfor grobund for at tiltrække flere brugere til de Nationale Cykelruter, især hvis de markedsføres mere målrettet internationalt.

Købestærke gæster

Cykelturister forbrugte i 2022 1.000 kr. per døgn, og deres forbrug er steget med ca. 10% de sidste fem år. Udenlandske cykelturister bruger lidt mere end danske cykelturister. Samlet set er antallet af cykelturister i Danmark steget fra 1,7 mio. i 2017 til 2,6 mio. i 2022.⁹ En ældre undersøgelse viser, at danskernes

rekreative cykling overordnet set generer et betydeligt nationaløkonomisk fodaftryk med et bidrag til Danmarks bruttonationalprodukt på over 2,5 mia. kr. og beskæftigelse af ca. 3.700 fuldtidsansatte.¹⁰

Nøgletal for brugerne af de Nationale Cykelruter



Kilde: "Brugerundersøgelse af de Nationale Cykelruter",
Vejdirektoratet, 2022

Internationale erfaringer

Dette afsnit bygger på en kortlægning af internationale erfaringer med Nationale Cykelruter.¹¹ En række stedspecifikke forhold præger de enkelte landes tilgange og indsatser, hvorfor de internationale eksempler kan inddrages som generel inspiration, der imidlertid skal tilpasses en dansk kontekst. Her opsummeres de væsentligste læringspunkter fra udvalgte landes Nationale Cykelruter.

Tyskland – markedsdrevet tilgang til cykelturisme for lokal økonomisk vækst

Tyskland har en førende international markedsposition inden for cykelturisme. Særligt populære cykelruter såsom Elbe Radweg og Weser Radweg har 10-20 gange flere besøgende end de danske Nationale Cykelruter. Ruterne er udviklet med en stærkt markedsdrevet planlægningstilgang med fokus på at skabe oplevelsesrige og salgbare produkter.

I de senere år har der desuden været stigende fokus på det samlede net af Nationale Cykelruter, de 12 såkaldte "D-ruter" (forkortet fra "Radnetz Deutschland"), bl.a. med en statslig pulje på ca. 335 mio. DKK til infrastruktur, markedsføring og servicetiltag langs ruterne. Lokal vækst og beskæftigelse i landområder er en vigtig motivation for den tyske satsning på cykelturisme.

I Danmark er der lige så mange tyske som danske cykelturister, og det tyske marked udgør dermed et stort potentiale for at få flere til at bruge de Nationale Cykelruter i Danmark.

Holland – trimning af rutenet med fokus på oplevelser og kvalitet

Holland er verdenskendt som cykelland, og 3 mio. hollændere tager på cykelferie årligt. Både Holland og den belgiske delstat Flandern har tidligere haft et stort antal Nationale Cykelruter ("LF-ruter"). Rutenettet er de seneste år undergået en større, strategisk revision med prioritering af et fokuseret antal tematiske "ikon"-ruter, som har høj oplevelsesmæssig og infrastrukturmæssig kvalitet, mens især "forbindelsesruterne" i nettet er blevet nedprioriteret. Der er nu 15 ruter i Holland og 9 i Flandern, hvilket cirka modsvarer antallet i Danmark.

Revisionen er sket på baggrund af etableringen af et landsdækkende cykelknudepunktsnetværk. Knudepunktsnetværket er et fintmasket og sammenhængende system, som gør det muligt at sammensætte sin egen rute ud fra interesse for oplevelser i lokalområdet.

Indsatsen koordineres af den offentligt støttede paraplyorganisation Fietsplatform, som med syv ansatte står for koordinering, kvalitetssikring og skiltning, data og viden samt udvikling og planlægning ifm. rekreative ruter og stier generelt – fx også vandreruter. De samarbejder tæt med andre aktører, både statslige, kommunale og private, og trækker desuden på 150 aktive frivillige, som bl.a. står for opsætning af skilte og løbende tilsyn med ruterne.

Sverige – lokal forankring og naturskønne ruter

Det svenske net af Nationale Cykelruter, "nationella cykelledar", blev startet op i 2015. De nuværende seks ruter er opstået ud fra en "bottom up" tilgang baseret på lokal interesse og attraktive ruteforløb med god infrastruktur og spændende lokalområder og seværdigheder.

Regioner eller destinationer kan ansøge staten, dvs. Trafikverket, om at blive ruteansvarlige "Lenshuvudmän" med det samlede ansvar for at udvikle, koordinere, markedsføre og opdatere deres respektive rute. Trafikverket finansierer al skiltning langs ruterne, også uden for statsveje, for at sikre ensartet skiltning og for at omkostninger ikke bliver en hindring for at udbrede de Nationale Cykelruter. Lokale vejmyndigheder står for at vedligeholde skilte og infrastruktur.

Flere af de svenske ruter har meget attraktive ruteforløb på veje stort set uden biltrafik og i naturskønne omgivelser. Kattegatleden blev i 2018 kåret som Europas bedste cykelrute og havde i juni-august 2021 hele 140.000 cyklister.

Schweiz – central organisering og sammenhængende brugerinformation

Schweiz har et landsdækkende netværk af 9 langdistance-cykelruter på 3.000 km. Ruterne udmærker sig ved omfattende og opdateret skiltning, som suppleres af en brugervenlig hjemmeside. Her kan man finde uddybende information om længde, stigning, sværhedsgrad, overnatningsmuligheder og seværdigheder samt dynamisk information om kollektiv transport.

Ansvar for hjemmesiden og den samlede koordinering, udvikling og viden ifm. de Nationale Cykelruter ligger hos den offentligt støttede netværksorganisation SchweizMobil. De har 21 ansatte og samarbejder tæt med alle 26 kantoner, trafikselskaber og private turismeaktører, og står også for en lang række øvrige indsatser, som spænder over landets samlede rekreative infrastruktur inkl. cykling, vandring, vandsport og vintersport.

Frankrig – stort net, store ambitioner

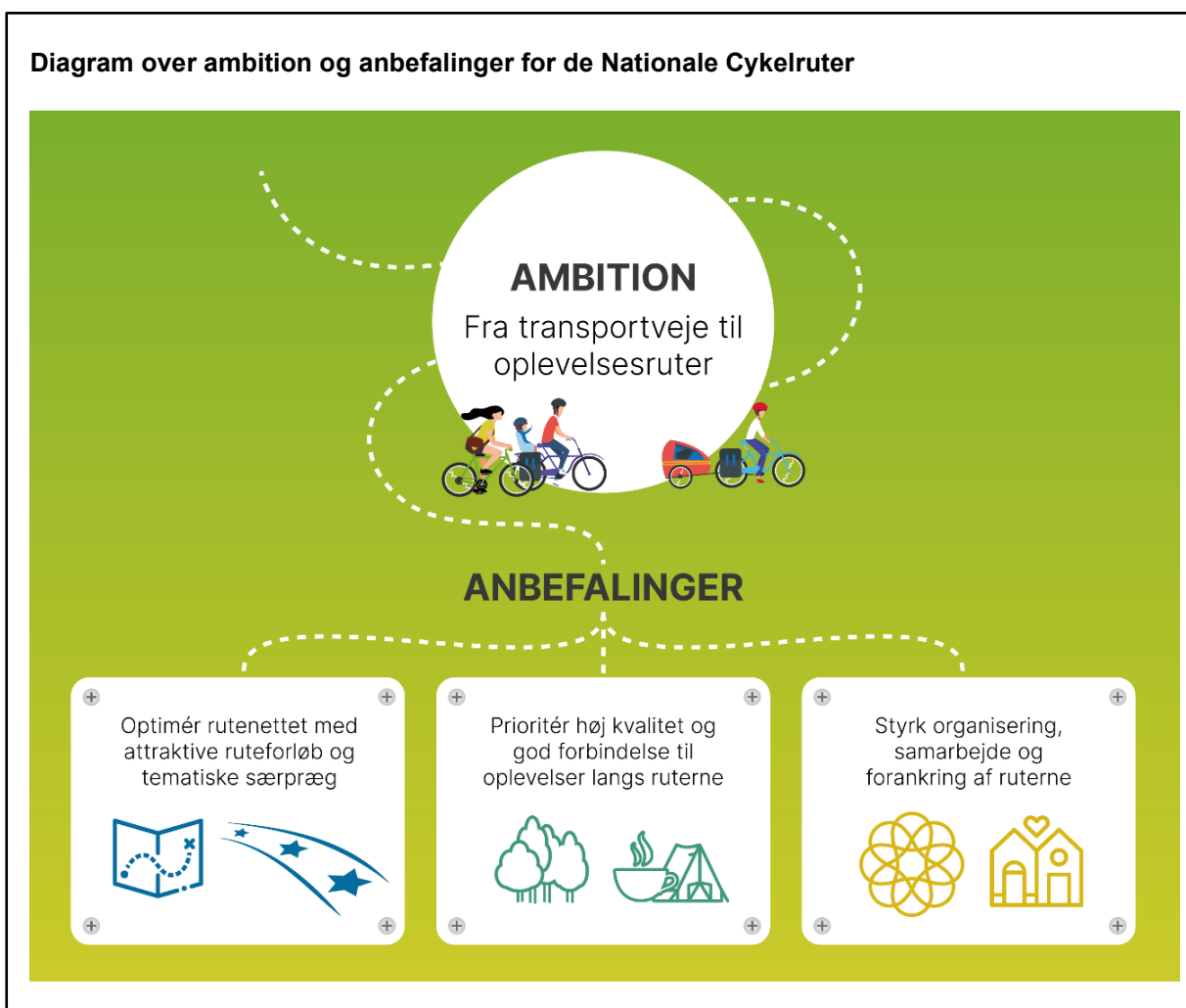
Frankrig har som mål at være verdens førende cykelturismdestination og fik i 2023 en national cykelturismestrategi. De 59 Nationale Cykelruter, Vélo-routes, er planlagt til at dække hele Frankrig og med mindst én rute per region. Dog er nettet endnu ikke fuldt udbygget, og ruterne har svingende kvalitet. Kystruterne er blandt de mest populære, og især de 10 EuroVelo-ruter i landet fungerer som løftestang for investeringer og markedsføring.

Cykelturismens økonomiske værdiskabelse er en vigtig motivation for den franske indsats, da cykelturister har et højere forbrug end gennemsnittet for turister. Cykelturismen står for en årlig omsætning på 31 mia. DKK. Den offentligt støttede paraplyorganisation Vélo & Territoires har 15 ansatte og står for en omfattende indsats for monitorering og opfølgning for Nationale Cykelruter og rekreativ cykling i Frankrig. Dertil står organisationen France Vélo Tourisme for markedsføring af cykelturisme, inkl. de Nationale Cykelruter, til franske såvel som udenlandske besøgende.

FRA TRANSPORTVEJE TIL OPLEVELSESRUTER

De Nationale Cykelruter blev oprindeligt planlagt ud fra et ønske om at forbinde hele Danmark på kryds og tværs med et landsdækkende netværk af færdselsårer for cyklister. Siden er de oplevelsesmæssige kvaliteter kommet mere i fokus, ligesom der er kommet cirkulære ruter til, som er vurderet til at have en særlig national symbolværdi. Men udover tilføjelser og opgraderinger af enkelte ruter er det landsdækkende rutenet ikke i sin helhed blevet opdateret siden dets oprettelse i 1993. I mellemtiden er markedet for cykelturisme vokset, men konkurrencen er også blevet større, bl.a. fra nabolande som Tyskland og Sverige.

Det er derfor dette dokumentets overordnede ambition at gentænke de Nationale Cykelruter som attraktive oplevelsesruter, der fremviser det bedste fra cykellandet Danmark, frem for effektive transportveje på tværs af alle dele af landet.



Optimeret rutenet med attraktive ruteforløb og tematiske særpræg

Udgangspunkt

Der er behov for at gentænke og optimere det samlede, landsdækkende netværk af Nationale Cykelruter for at sikre et højere og mere ensartet kvalitetsniveau. Ruterne skal fremstå som et samlet, attraktivt oplevelsestilbud, hvor seværdigheder og attraktioner på ruterne såvel som de trafikale forhold og servicefaciliteter er på niveau med brugernes behov.

I dag er nogle af de Nationale Cykelruter mere attraktive end andre, bl.a. som følge af, at de har en stærkere identitet og mere markante naturoplevelser eller lokale attraktioner langs med ruten. For andre ruter er den oplevelsesmæssige værdi og formidlingsmæssige sammenhæng mere fraværende, idet der er færre oplevelser langs med og i nærheden af ruterne, og visse ruter har kun navne efter deres start- og slutdestinationer, frem for mere fortællende navne. Krydsningen af Storebælt udgør en særskilt barriere for flere af de øst-vest-vendte ruter, ligesom der på visse ruter er fremkommet mere attraktive alternativer til de nuværende ruteforløb, siden rutenettet blev sammensat for 30 år siden.

Det anbefales derfor at optimere det samlede rutenet gennem en revision af ruterne forløb, så udvalget af ruterne og deres linjeføring baseres på deres oplevelsesmæssige værdi og tematiske særpræg.

Anbefaling til optimeret rutenet:

→ **Revidér det samlede net af Nationale Cykelruter med fokus på attraktive ruteforløb med høj oplevelsesværdi og stærke fortællinger**

Revision af det samlede net af Nationale Cykelruter

Et højere samlet kvalitetsniveau for de Nationale Cykelruter, hvor oplevelserne omkring ruterne er i fokuks, vurderes at være centralt for at tiltrække flere brugere. Ruterne har stort potentiale for at være en attraktiv oplevelse i sig selv på grund af deres forløb gennem fx natur- og kystområder, men også oplevelser i tilknytning til ruterne bidrager til deres tiltrækningskraft.

Det anbefales derfor at optimere det samlede, landsdækkende rutenet og revidere ruteføringerne, så de bedre understøtter de enkelte ruters oplevelsesmæssige særpræg samt forbinder til markante lokale seværdigheder og destinationer. Revisionen vil kunne medføre omfattende omlægninger af ruter såvel som delstrækninger, ligesom sammenlægning af ruter og øget brug af rundtursruter kan komme på tale.

Den samlede fortælling omkring de enkelte ruters særpræg og oplevelsestilbud bør i endnu højere grad bidrage til en mere målrettet promovning over for potentielle brugere. Derfor bør revisionen af rutenettet og dets linjeføring også understøtte den formidlingsmæssige og historiske sammenhæng, så der kan skabes stærke fortællinger om hver rute som et samlet oplevelsesprodukt.

Revisionen skal følge de gældende kriterier og principper for de Nationale Cykelruter.

På den korte bane foreslås det at igangsætte en plan for den samlede revision af rutenettet med inddragelse af relevante aktører. Dog bør der også herefter ske en fortløbende opfølgning på rutenettets overordnede sammenhæng og specifikke linjeføringer.

Cases til inspiration:

Omlægning og opgradering af N8 – Østersøruten

National Cykelrute 8 blev i 2014-2017 opgraderet og omlagt som en ny rundtursrute, "Østersøruten", med styrket kobling til de mange turismæssige oplevelser i Sønderjylland, det sydfynske øhav, Sydsjælland og øerne. Vejdirektoratet stod for udpegnings af det nye ruteforløb bl.a. sammen med Dansk Cykelturisme og i dialog med 18 kommuner og destinationerne langs ruten. Skiltningen blev støttet af en statslig cykelpulje.¹² Ruten åbnede i 2018 og vandt i 2019 en pris som bedste internationale cykelrute. I 2020-21 har Danmarks Erhvervsfremmebestyrelse støttet markedsføring, forretnings- og hotspotudvikling langs ruten i samarbejde med Visit Denmark, Dansk Kyst- og Naturturisme og seks destinationer. Indsatsen ophørte, da projektmidlerne udløb.

Revision af Nationale Cykelruter og ikonruter i Holland og Flandern

En omfattende revision af rutenettet er foretaget de seneste år i Holland og Belgien efter etablering af landsdækkende knudepunktsnetværk. Et større antal Nationale Cykelruter er nu omdannet til et net af "ikonruter" af høj oplevelsesmæssig kvalitet og med fortællende navne, som fremhæver den enkelte routes unikke karakter og evt. tematiske særtræk. Der er nu 15 ruter i Holland og 9 i Flandern.

Høj kvalitet og god forbindelse til oplevelser langs ruterne

Udgangspunkt

For cykelturister, og særligt langturscykelturister, udgør de Nationale Cykelruter en samlet turismeoplevelse, hvor kvaliteten af selve infrastrukturen på ruten bidrager til den samlede oplevelse sammen med naturoplevelser, seværdigheder og attraktioner langs ruten. Disse oplevelser udgør typisk den drivkraft, der bringer turisterne op på cyklen til en start.

Skal man kunne cykle længere strækninger på tværs af landet, som de Nationale Cykelruter inviterer til, skal det imidlertid også være muligt at spise, drikke og overnatte forskellige steder undervejs og kunne transportere sig til og fra turens start- og slutdestinationer.

Det anbefales derfor at forbedre ruternes fysiske faciliteter og forstærke adgangen til ruterne samt udvide mulighederne for rekreative tilbud og oplevelser langs ruterne, hvis flere brugere skal tiltrækkes til at bruge dem.

Anbefalinger til høj kvalitet og god forbindelse til oplevelser:

- **Priorité høj kvalitet af ruterne med sikker, komfortabel og attraktiv cykelinfrastruktur samt opdateret skiltning**
- **Styrk muligheden for oplevelser og servicetilbud langs ruterne**
- **Skab god adgang til kollektiv transport og øvrige cykelrutenet**

Høj kvalitet af ruternes infrastruktur og skiltning

Det er væsentligt, at cykelturisterne kan forvente en vis kvalitet af ruterne, særligt for de længere ture, der strækker sig over flere dage. Et særtræk ved de Nationale Cykelruter bør være, at man kan have sikkerhed for opdateret skiltning og belægning, trygge trafikale forhold og vedligeholdt infrastruktur. Kvaliteten af ruterne i dag er imidlertid af varierende standard, hvilket svækker brugen af ruterne.

Opdateret og ensartet skiltning langs ruterne er essentielt for at kunne finde vej undervejs, men udfordres af de mange forskellige kommuner og lodsejere, som hver især har ansvaret for at skilte deres del af ruterne. I den nationale cykelstrategi, Danmark - Op på cyklen! indgår som indsats, at Transportministeriet skal arbejde med bedre skiltning af de Nationale Cykelruter.¹³ I 2016, 2017 og 2018 har statslige cykelpuljer haft en særlig indsats for Nationale Cykelruter med fokus på skiltning, og har bl.a. finansieret rutetjek, skilteplaner og opgradering af skilte i kommuner langs ruterne.¹⁴

Det anbefales derfor fortsat at sikre en højere kvalitet af ruterne. Dette kan dels ske gennem en revision af de eksisterende ruteføringer, dels gennem fysiske opgraderinger på udvalgte strækninger, så ruterne lever op til de gældende kriterier og principper for de Nationale Cykelruter.¹⁵

Faktaboks: Vejdirektoratets principper for de Nationale Cykelruter

I 2023 er der publiceret en række principper for de Nationale Cykelruter¹⁶. De omfatter dels nogle generelle principper, dels en række mere konkrete principper og parametre for hhv. rekreative værdier, infrastruktur, service samt drift og vedligehold.

Principperne understøtter de seks kriterier for de Nationale Cykelruter, som indgår i administrationsgrundlaget for de Nationale Cykelruter, og som skal bidrage til at højne kvaliteten af ruterne; Sikkerhed og tryghed; Turisme; Service; Komfort; Skiltning samt Meningsfuldhed.¹⁷

Styrkede muligheder for oplevelser og servicetilbud langs ruterne

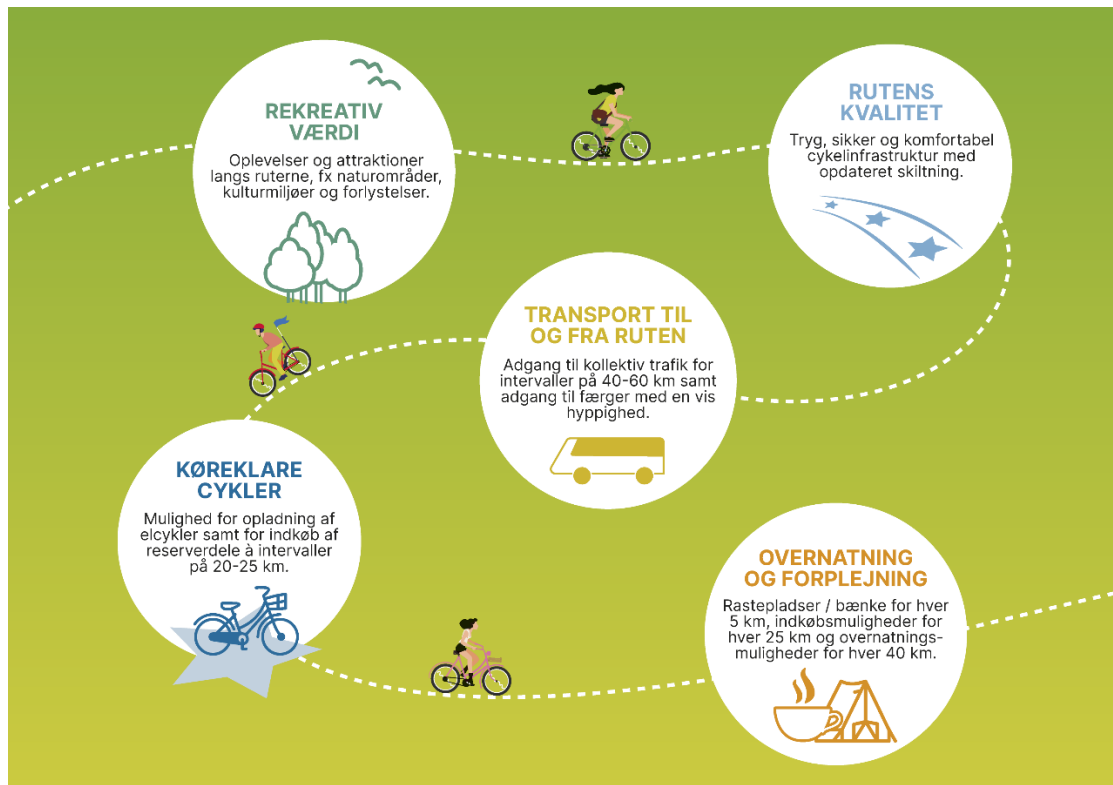
De Nationale Cykelruter har potentiale til at tiltrække langt flere besøgende i kraft af de unikke oplevelser, de giver adgang til. Dette gælder særligt de naturområder og kulturmiljøer, som ruterne passerer igennem, men også lokale seværdigheder og attraktioner, som udgør målet for dagens etape eller paustop undervejs.

På det mere praktiske plan er der en række forhold, der kan gøre udslaget for, om særligt langturscyklister får en god oplevelse på de Nationale Cykelruter. Grundlæggende skal der være mulighed for at få mad og drikke med passende intervaller på ruten, samt toiletter, gerne med mulighed for påfyldning af vandflasker.

For cykelturister, som kommer i bil og vil cykle flerdages ture, er langtidsparkering desuden et must. Og for cyklister med elcykler er opladningsmuligheder langs ruten ligeledes afgørende. Tilbud om sikker cykelparkering til relativt dyre turcykler med oppakning ved hoteller, spisesteder mv. efterspørges også. Endelig er pakkøløsninger med bagagetransport og/eller udlejning af cykler med afhentning i den ene ende af ruten og aflevering i den anden ende et ekstra plus.¹⁸

Det anbefales derfor at styrke mulighederne for at udnytte kunderettede oplevelser og servicetilbud omkring ruterne, så den samlede oplevelse løftes. Dette kan dels ske gennem reviderede linjeføringer, dels gennem samarbejder med lokale aktører og virksomheder. Endelig bør brugervenlig information og målrettet markedsføring om de mange forskellige tilbud samles og udbredes, så de tiltrækker flere brugere.

Diagram over oplevelsesmæssige faktorer på de Nationale Cykelruter



Cases til inspiration

Pakkerejser langs N1 Vestkyststruten

I Vestjylland tilbydes færdigpakkeede cykelferier langs National Cykelrute 1, Vestkyststruten, af et rejsebureau. De klarer det praktiske, så gæsterne bare skal fokusere på selve cykelturen, herunder overnatning i forskellige byer langs ruten, morgenmad, færgeoverfart, kortmateriale, madguide og seværdighedsguide samt transport tilbage til startstedet i minibus med cykler og bagage. Der ydes desuden telefonsupport ifm. punkteringer og lignende.¹⁹

Brugervækst via målrettet kommercialisering i Tyskland

I Tyskland har der været en fokuseret og kontinuerlig indsats for at udvikle og markedsføre udvalgte cykelturismeruter som et samlet turismeprodukt, bl.a. på Elbe Radweg og Weser Radweg. Her ses 10-20 gange flere brugere end langs de Nationale Cykelruter i Danmark. Udover et attraktivt ruteforløb har ruterne et væld af valgmuligheder for overnatning, cykelleje, pakkerejser mv. samt omfattende markedsføring og brugerinformation. Der er tale om en selvforstærkende effekt, hvor flere brugere af ruterne udvider kundegrundlaget for lokale turismevirksomheder, som igen tiltrækker flere gæster.

God adgang til kollektiv transport og øvrige cykelrutenet

Den kollektive transport er ofte en forudsætning for, at brugerne har adgang til de Nationale Cykelruter. Transport til, fra og langs ruterne, fx over Storebælt eller til og fra de større byer, bør være nem at planlægge, booke og betale. At medbringe sin egen turcykel med offentlig transport og færageselskaber kan i dag være en udfordring, særligt for udenlandske turister. Det anbefales derfor at styrke rutenes adgang til kollektive trafikknudepunkter, ligesom mulighed for cykelmedtagning og lettilgængelig information om fx pladsreservation, billetkøb mv. bør forbedres. Dette kan dels ske gennem en revision af rutenettet, dels via samarbejde med trafikkselskaberne.

De Nationale Cykelruter udgør større, langstrakte ruteforløb mellem landsdele i Danmark, og fungerer som rygraden for mere fintmaskede netværk af regionale og lokale cykelruter. En samtænkning af disse rutenetværk med de Nationale Cykelruter øger muligheden for, at langturscyklister kan foretage lokale afstikkerer til seværdigheder, byer, overnatningssteder mv. Tilsvarende giver koblingen til EuroVelo-nettet mulighed for at fortsætte ad de internationale cykelruter til Sverige og Tyskland og videre ud i Europa.

Endelig arbejdes der pt. i Danmark på at udvikle et nyt knudepunktsnetværk for cykelinfrastruktur, der vil kunne fungere som bindeled mellem de forskellige rutenet. Her vil der være god synergi i at koordinere denne indsats med en revision af de Nationale Cykelruter, så der opnås størst mulig sammenhæng mellem det overordnede net af Nationale Cykelruter, og de mere fintmaskede cykelknudepunkter.

Cases til inspiration

International og lokal opkobling til N9 Helsingør-Gedser

National Cykelrute 9, Helsingør-Gedser, løber fra København ned over Sjælland, Møn og Lolland-Falster, og forbinder videre til Berlin som del af EuroVelo-rute 7, Solruten. Ruten er 630 kilometer lang, og suppleres desuden af 10 panoramaruter, der udgør lokale sløjferuter.

Brugervenlig information om adgang til Nationale Cykelruter i Schweiz

SchweizMobil er en offentligt støttet organisation, som koordinerer landets rekreative infrastruktur. De tilbyder en veludbygget og brugervenlig hjemmeside på flere sprog med let information om adgang til de Nationale Cykelruter via offentlig transport inkl. links til ruteplanlægning i stil med Rejseplanen.

Styrket organisering, samarbejde og forankring

Udgangspunkt

I 1993, da ruterne oprindeligt blev planlagt, var de daværende amter tiltænkt en central, koordinerende rolle. Med kommunalreformen i 2007 nedlagdes amterne, og initiativretten til nye og justerede ruteforinger overgik til alle landets 98 kommuner. Siden har ansvaret for rutenes udbygning, finansiering og drift været spredt hos de enkelte kommuner og evt. statslige og private grundejere, med Vejdirektoratet som overordnet administrativ myndighed. Turismeindsatsen er derudover forankret i regionale og lokale destinationsselskaber, mens oplevelser og services langs ruterne typisk udvikles og drives af lokale aktører og erhvervsdrivende.

Samlet set er det derfor en lang række forskellige aktører, der hver især spiller en vigtig rolle for at gøre de Nationale Cykelruter attraktive og få dem udbredt blandt brugerne. Den nuværende organisering bærer imidlertid præg af fragmentering, og manglen på en mere konsistent koordinering, udvikling og udrulning er dermed en barriere for styrkelsen af de Nationale Cykelruter.

Det anbefales derfor at skærpe organiseringen og samarbejdet omkring det samlede rutenet og styrke forankringen af de enkelte ruter blandt aktørerne langs disse, så der kan sikres en mere fokuseret udvikling og opfølgning ifm. deres udbredelse.

Anbefalinger til organisering og forankring:

- **Konsolider organiseringen og styrk det tværgående samarbejde på tværs af geografi, myndigheder og sektorer**
- **Skab forankring langs de enkelte ruter og understøt synergier til lokale brugere og behov**

Organisering og tværgående samarbejde

En styrket indsats for de Nationale Cykelruter bør omfatte en mere fokuseret organisering, hvor ansvaret for den langsigtede udvikling af det samlede rutenet samles og prioriteres. Det anbefales derfor at konsolidere organiseringen omkring den overordnede koordinering, udvikling og opfølgning af det samlede rutenet på tværs af myndigheder, sektorer, brancher og geografi. På den korte bane bør der igangsættes en plan for styrket organisering med inddragelse af relevante aktører, hvor den konkrete indsats for at styrke de Nationale Cykelruter kan fastlægges og udrulles.

Det vil dog være en forudsætning for en samlet styrkelse af de Nationale Cykelruter, at denne sker i form af en fælles indsats med finansiering fra en række forskellige aktører. Dette kan både inkludere statslige cykelpuljer, kommunale bevillinger til anlæg, drift og turismeudvikling samt private investeringer fx fra fonde og lokale aktører. Statslig støtte til erhvervsfremme, landdistriktsudvikling mv. kan desuden understøtte udvikling af lokale oplevelser og servicetilbud langs ruterne.

Den tværgående koordinering af rekreativ infrastruktur er vigtig for at udnytte potentialerne ved at samtænke rekreative cykelruter med fx vandring, friluftsliv, ridning, motionscykling mv. De Nationale Cykelruter overlapper bl.a. med Naturstyrelsens rekreative stier og Nationalparker, ligesom de understøtter vækst og erhvervsfremme inden for turisme, som hører under Erhvervsministeriet. Derfor bør de Nationale Cykelruter indgå i arbejdet med at etablere et tværministerielt partnerskab for rekreativ infrastruktur samt i arbejdet med Danmarks Naturstier, ligesom et kommende cykelknudepunktsnetværk bør udvikles i tæt koordinering med de Nationale Cykelruter.

Markedsføringen af de Nationale Cykelruter bør ligeledes konsolideres i et tæt samarbejde mellem stat, kommuner, destinationsselskaber, nationale turismeorganisationer samt private turismevirksomheder. Her bør den overordnede markedsføringsindsats og viden om markedspotentiale samles og aktiveres. Relevant materiale og ressourcer bør gøres tilgængeligt for lokale aktører og turismevirksomheder, der kan promovere ruterne gennem egne kanaler samt via www.ruter.dk, www.udinaturen.dk, Visit Denmark og andre eksisterende platforme.

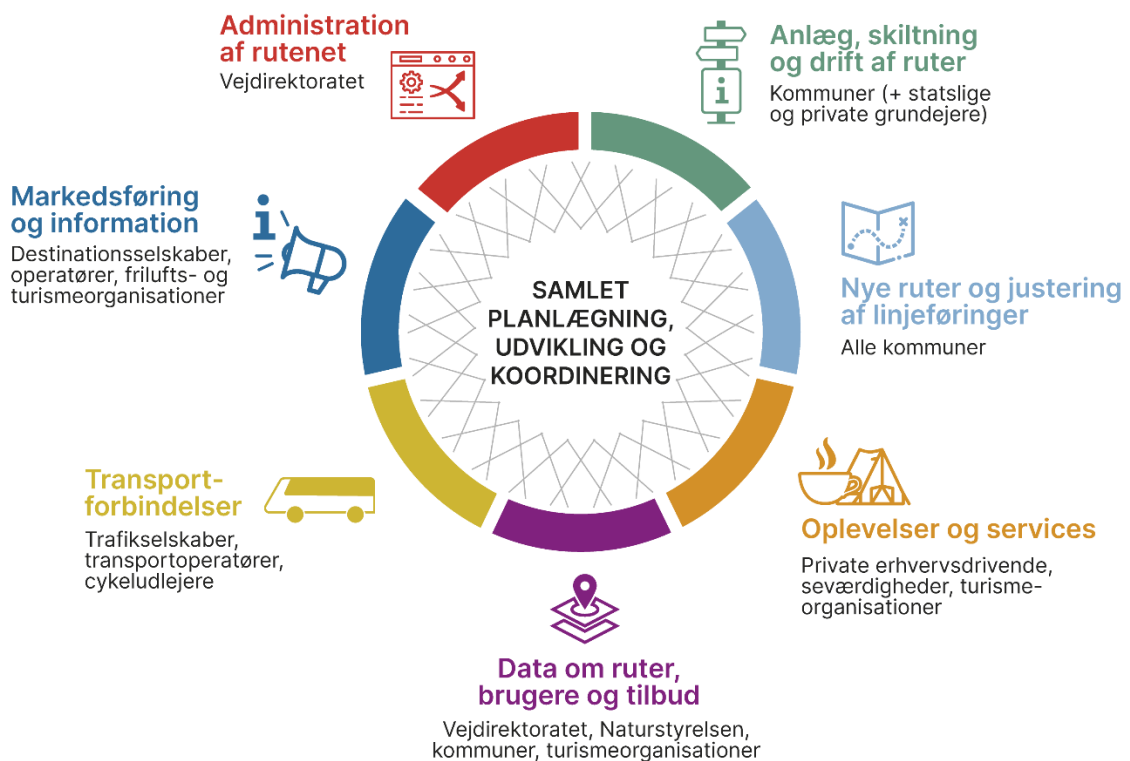
På den korte bane kan der desuden gennemføres målrettede indsatser for udvalgte markeder, særligt tyske cykelturister, samt promovning af udvalgte ruter med størst kundepotentiale.

Herudover bør der indgås et samarbejde om at gøre brugervenlig information om de forskellige ruter, oplevelser og services langs ruterne tilgængelig for flere potentielle besøgende. Eksisterende offentlige og private platforme bør udnyttes gennem styrkelse af integrerede løsninger, hvor brugerinformationer kan deles på tværs af aktører, alt efter udbredelse blandt specifikke målgrupper.

Samarbejdet om indsamling og opdatering af data for rutenettet bør ligeledes fortsættes, fx i regi af øvrige indsatser for data om den rekreative infrastruktur, projektet "Gode cykeldata til alle", mv.

Endelig bør der udvikles mere systematisk viden om rutenes brug og udbredelse med henblik på at kunne følge op på indsatsen som beskrevet i dette dokument. Dette kan inkludere fastlæggelse af målemetoder for at vurdere vækstpotentialet for brugere på udvalgte ruter såvel som for det samlede rutenet, kendskab til ruterne, eksponering ifm. informations- og markedsføringsindsatser, tilfredshed mv.

Diagram over eksisterende roller og opgaver ifm. de Nationale Cykelruter



Faktaboks: Tværgående fora for Nationale Cykelruter og cykelturisme

Vejdirektoratets Cykelråd udgør et rådgivende organ for Vejdirektoratet på cykelområdet. Medlemmer er kommuner, regioner, relevante brancheorganisationer, interesseorganisationer og universiteter.

Arbejdsgruppe for de Nationale Cykelruter ligger under Cykelrådet og kvalificerer Vejdirektoratets arbejde med de Nationale Cykelruter. Større ændringer af de Nationale Cykelruter samt nye ruter skal forelægges arbejdsgruppen, som bl.a. har været med til at udarbejde 'Input til forbedringer af de Nationale Cykelruter'. Medlemmerne er følgende organisationer: Dansk Kyst- og Naturturisme, Naturstyrelsen, Dansk Cykelturisme, Kommunernes Landsforening, Visit Denmark, Friluftsrådet og Dansk Turismedefremme.

Strategisk dialoggruppe for rekreativ infrastruktur er et midlertidigt forum for statslige aktører, som er nedsat med henblik på at etablere et nationalt partnerskab for den rekreative infrastruktur for cykling, vandring, ridning mv., jf. National strategi for bæredygtig turisme²⁰. Gruppen består af Naturstyrelsen, Vejdirektoratet, Erhvervsministeriet, Miljøministeriet, Transportministeriet, Dansk Kyst- og Naturturisme, Kommunernes Landsforening og Friluftsrådet.

Det Nationale Turismedeforum har til formål at styre og koordinere Danmarks offentlige turismedefremmeindsats. Medlemmer er repræsentanter for turismeorganisationer, kommunerne, erhvervslivet og forskningen.

Dansk Cykelturisme er en forening med offentlige og private medlemmer, der har til formål at udvikle og koordinere rekreativ cykling og cykelturisme i Danmark.

Forankring blandt aktører langs de enkelte ruter

Et løft af de Nationale Cykelruters oplevelsesværdi vil forudsætte et stærkere samarbejde på tværs af geografi, sektorer og myndigheder langs de enkelte ruter. Det er primært kommunerne, som er vejmyndighed for de enkelte dele af ruterne, mens det er hos de lokale aktører såsom hoteller, cykeludlejere, naturparker og museer, at cykelturisterne kan få de efterspurgte oplevelser. Og det er hos det lokale erhvervsliv og foreningsliv, at cykelruterne skaber værdi lokalt, idet de kan bidrage til øget omsætning og beskæftigelse, ikke mindst i landdistrikterne.

De lokale aktører udgør et fælles tilbud for cykelturisme, og kan højne turisternes samlede tilfredshed med turen ved at bistå hinanden med gensidige henvisninger, ligesom de ofte har en indgående indsigt i brugernes behov. Deres lokalkendskab og kundeforståelse er dermed en værdifuld kilde til viden om, hvordan ruterne kan optimeres og brugen styrkes.

Mange lokale aktører inden for cykelturisme er ofte mindre virksomheder, for hvem det er en afgørende faktor at have så robust et kundegrundlag som muligt. Derfor bør synergierne styrkes mellem de Nationale Cykelruter og øvrige lokale brugere. Fx kan koblingen af cykel- og vandreturister langs den samme rute udgøre et samlet kundegrundlag for udvikling af pakkerejser hos en lokal turoperatør, eller et lokalt vandrehjem kan overleve ved at kombinere cykelturister med gæster fra lokalområdet.

Det anbefales derfor at forankre indsatsen for de enkelte ruter ved at oprette lokale fora for relevante aktører langs hver rute, herunder kommuner, destinationer, private cykel-, friluft- og turismeaktører samt lokalt forenings- og erhvervsliv.

Det anbefales desuden at indsamle og udbrede mere konkret viden om, hvordan de Nationale Cykelruter kan skabe størst mulig værdi lokalt i form af omsætning, beskæftigelse og landdistriktsudvikling.

Cases til inspiration

Rutesekretariat til udvikling af National Cykelrute 3 Hærvejen

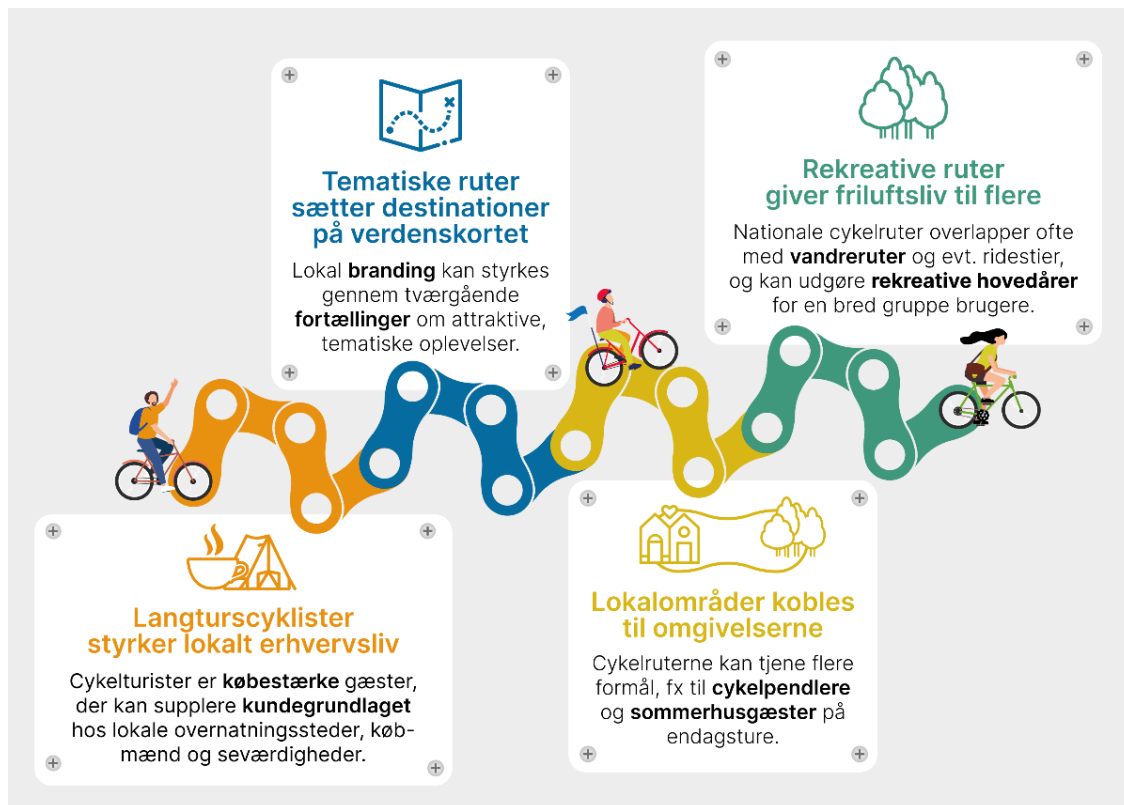
Et igangværende udviklingsprojekt for Hærvejen er finansieret af Nordea-fonden og organiseret i et sekretariat med tre medarbejdere. Det overordnede formål er at styrke sundhed, bevægelse, natur og kultur samt lokal udvikling langs ruten, med landdistriktsudvikling som et tværgående fokus. For at forankre indsatsen lokalt er der etableret en forening med 15 kommuner og 7 destinationsselskaber, ligesom der samarbejdes med bl.a. lokalråd, idrætsforeninger, borgerforeninger, museer og turismeaktører.²¹

Landsdækkende koordinatore og lokale ruteansvarlige i udlandet

I lande som Holland, Frankrig og Schweiz er det offentligt støttede paraplyorganisationer, der står for den samlede udvikling og opfølgning for de Nationale Cykelruter, og som koordinerer samarbejdet mellem de mange forskellige relevante aktører på tværs af geografi, myndigheder og sektorer.

I Tyskland og Sverige udpeges lokale ruteansvarlige, der står for den samlede markedsføring og koordinering ifm. de enkelte ruter. Dette kan fx være regioner, destinationsselskaber eller turismeaktører.

Diagram over synergier mellem Nationale Cykelruter og lokale behov og gevinster



Kildehenvisninger

- ¹ Administration af de Nationale Cykelruter, Vejdirektoratet 2022, <https://www.vejdirektoratet.dk/sites/default/files/2023-06/Administrationsgrundlag%20for%20de%20Nationale%20Cykelruter.pdf>
- ² Principper for de Nationale Cykelruter, Vejdirektoratet 2023, https://www.vejdirektoratet.dk/sites/default/files/2023-03/Principper_Nationale_Cykelruter_Rapport.pdf
- ³ Danmark op på cyklen! – Den nationale cykelstrategi, Transportministeriet, 2014, <https://www.trm.dk/media/wdyowptf/cykelstrategi-til-web-pdf-a-rev.pdf>
- ⁴ Brugerundersøgelse af de Nationale Cykelruter, Vejdirektoratet, 2023, <https://www.vejdirektoratet.dk/sites/default/files/2023-06/De%20Nationale%20Cykelruter%20Brugerunders%C3%B8gelse.pdf>
- ⁵ Der foreligger ikke en samlet analyse af sammenlignelige tal, hvorfor der er foretaget en simpel beregning ud fra tal for 140.000 cyklister i juni-august på Kattegatleden i Sverige, svarende til ca. 1.500 cyklister dagligt; 682.000 cyklister årligt på Donau Radweg, svarende til ca. 1.800 cyklister dagligt; og 800-900 cyklister dagligt på de mest populære ruter udenfor større byer i Frankrig.
- ⁶ Årsrapport, Ekspertgruppe for Cykelturisme, Vejdirektoratet 2016, https://cykelturisme.dk/wp-content/uploads/2016/05/Cykelturisme-%C3%A5rsrapport_2016_web.pdf
- ⁷ Cykelturisterne i Danmark 2022, Visit Denmark, 2023, <https://www.visitdenmark.dk/sites/visitdenmark.com/files/2023-11/Cykelturisterne%20i%20Danmark%20-%202022.pdf>
- ⁸ Strategi for at øge cykelturismen i Kongernes Nordsjælland, Visit Nordsjælland 2017, https://www.visitnordsjaelland.dk/sites/visitnorthsealand.com/files/2019-10/Cykelturismestrategi_layout_v4-komprimeret.pdf, samt inputs på temamøde med turismeaktører om de Nationale Cykelruter, 11.9.2023
- ⁹ Cykelturisterne i Danmark 2022, Visit Denmark, 2023, <https://www.visitdenmark.dk/sites/visitdenmark.com/files/2023-11/Cykelturisterne%20i%20Danmark%20-%202022.pdf>
- ¹⁰ Friluftslivets nationaløkonomiske fodaftryk, Københavns Universitet, 2014, https://curis.ku.dk/ws/files/119711882/IFRO_Rapport_229.pdf
- ¹¹ Internationale erfaringer med Nationale Cykelruter, Vejdirektoratet 2024, [Internationale erfaringer med nationale cykelruter \(vejdirektoratet.dk\)](https://www.vejdirektoratet.dk/sites/default/files/2024-03/Internationale_erfaringer_med_nationale_cykelruter_(vejdirektoratet.dk).pdf)
- ¹² Erfaringer og anbefalinger fra projektet "Bedre koordinering og planlægning af de nationale og regionale cykelruter med fokus på skiltning", Vejdirektoratet, 2017 https://www.vejdirektoratet.dk/sites/default/files/publications/nationale_cykelruter.pdf
- ¹³ Danmark op på cyklen! – Den nationale cykelstrategi, Transportministeriet, 2014, <https://www.trm.dk/media/wdyowptf/cykelstrategi-til-web-pdf-a-rev.pdf>
- ¹⁴ Faktaark: Særlig indsats for Nationale Cykelruter, Vejdirektoratet 2018, <https://www.trm.dk/media/w3rp0y11/faktaark-saerligt-indats-for-nationale-cykelruter-final-a.pdf>
- ¹⁵ Principper for de Nationale Cykelruter, Vejdirektoratet 2023, https://www.vejdirektoratet.dk/sites/default/files/2023-03/Principper_Nationale_Cykelruter_Rapport.pdf
- ¹⁶ Principper for de Nationale Cykelruter, Vejdirektoratet 2023, https://www.vejdirektoratet.dk/sites/default/files/2023-03/Principper_Nationale_Cykelruter_Rapport.pdf
- ¹⁷ Administration af de Nationale Cykelruter, Vejdirektoratet 2022, <https://www.vejdirektoratet.dk/sites/default/files/2023-06/Administrationsgrundlag%20for%20de%20Nationale%20Cykelruter.pdf>
- ¹⁸ Årsrapport, Ekspertgruppe for Cykelturisme, Vejdirektoratet 2016, https://cykelturisme.dk/wp-content/uploads/2016/05/Cykelturisme-%C3%A5rsrapport_2016_web.pdf
- ¹⁹ Bike with us, hjemmeside tilgæet september 2023, <https://bikewithus.dk/>, og oplæg d. 11.9.2023
- ²⁰ National strategi for bæredygtig turisme, Erhvervsministeriet 2022, <https://www.ft.dk/samling/202111/almdel/ul%C3%98/bilag/73/2599574.pdf>
- ²¹ Strategi for udvikling af Hærvejen 2022-2025, https://www.haervej.dk/sites/haervej.com/files/2022-06/H%C3%A6rvejen_strategi%20med%20webtilg%C3%A6ngelighed.pdf